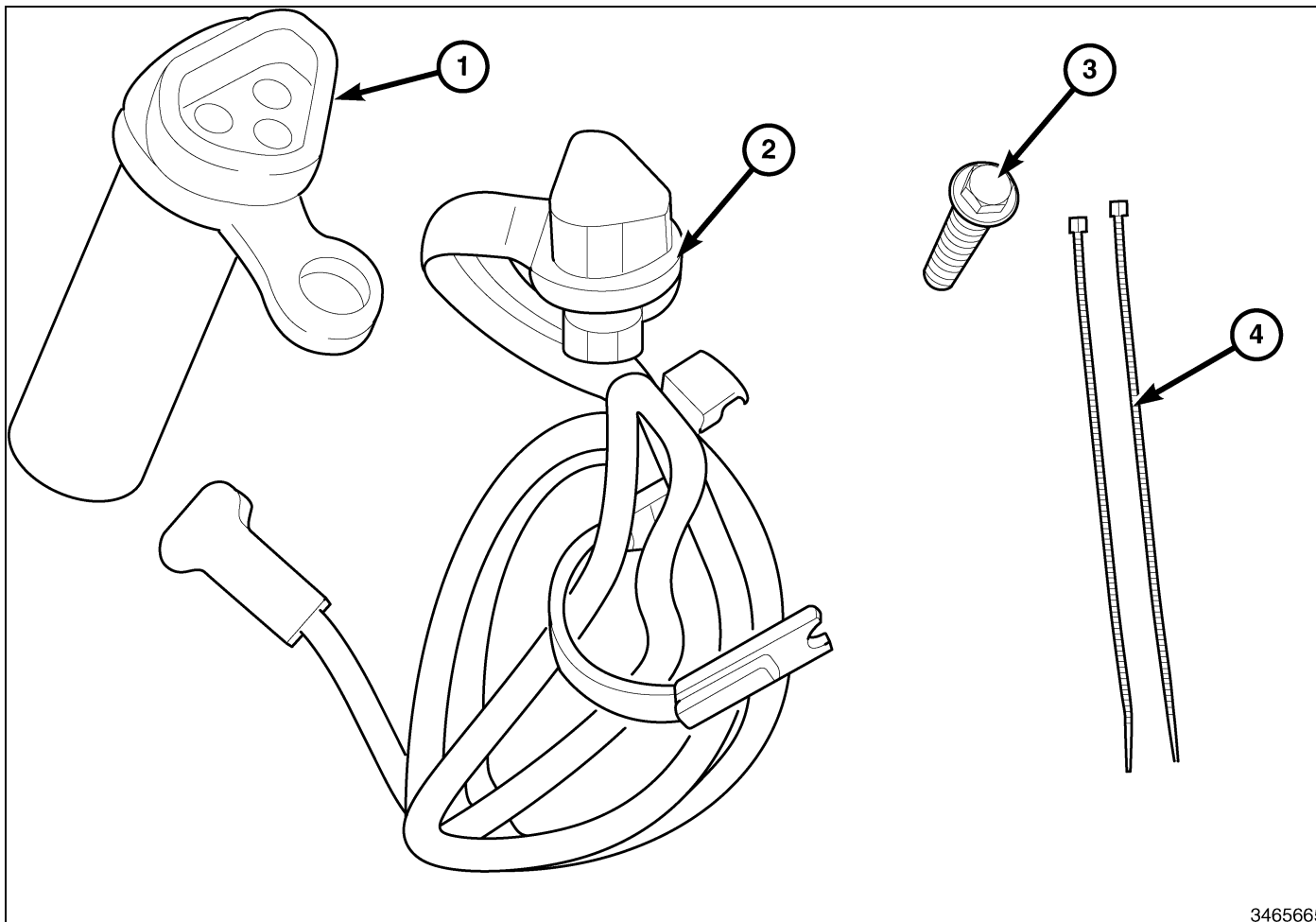




## 3.6L ENGINE BLOCK HEATER

CHRYSLER 200 / DODGE AVENGER



3465665

CALL OUT	DESCRIPTION	QUANTITY
1	Engine Block Heater	1
2	Cord	1
3	Bolt	1
4	Tie Straps	2

TOOLS REQUIRED		
Front End Cutters	T-30, 8mm, 10mm, 12mm, 13mm, 17mm Socket/Ratchet/Wrench	Hoist
Flat Bladed, Phillips Screwdrivers	Trim Pad Pry Tool	Drain Pan

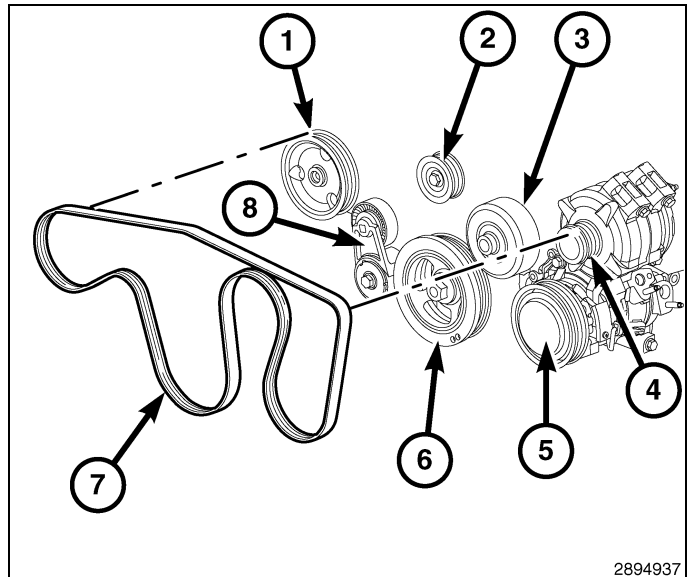
**NOTE:** It is recommended the installer/technician read the instructions thoroughly prior to installation of this product.

### PROCEDURE STEPS:

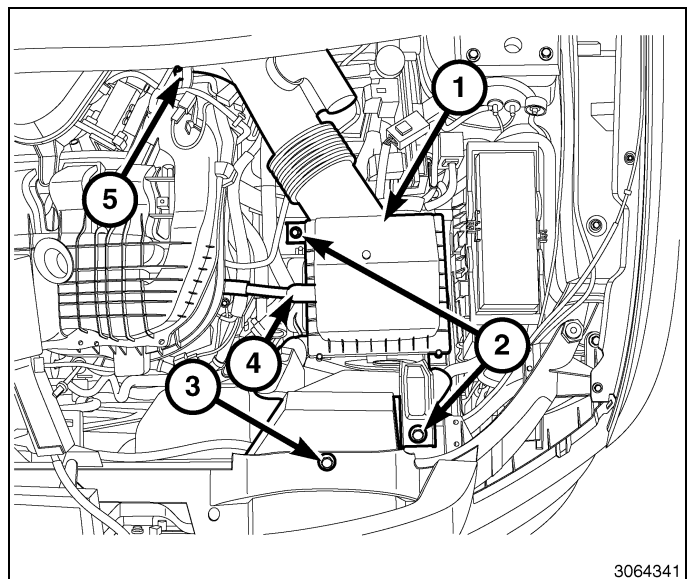
The heater block port is located on the front of the engine towards the passenger side behind the generator.

**CAUTION: Do not let tensioner arm snap back to the freearm position, severe damage may occur to the tensioner.**

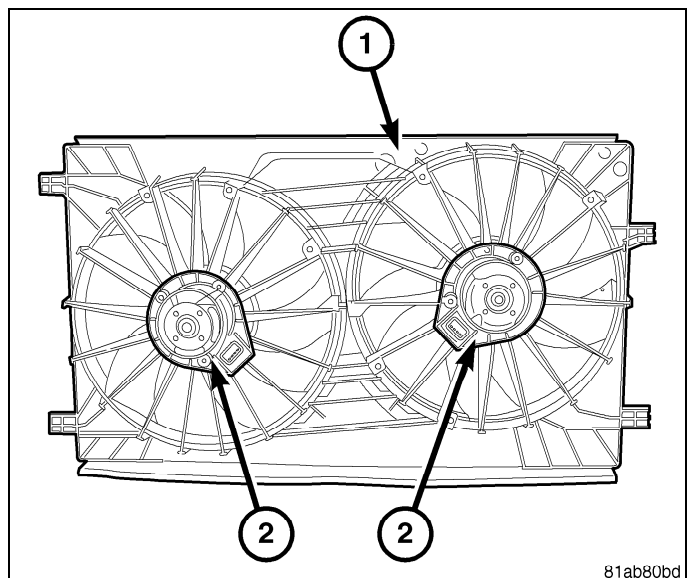
1. Disconnect negative battery cable from battery.
2. Raise vehicle.
3. Remove right front wheel.
4. Remove the inner splash shield.
5. Rotate belt tensioner (8) until it contacts its stop. Remove the belt (7), then slowly rotate the tensioner into the freearm position .



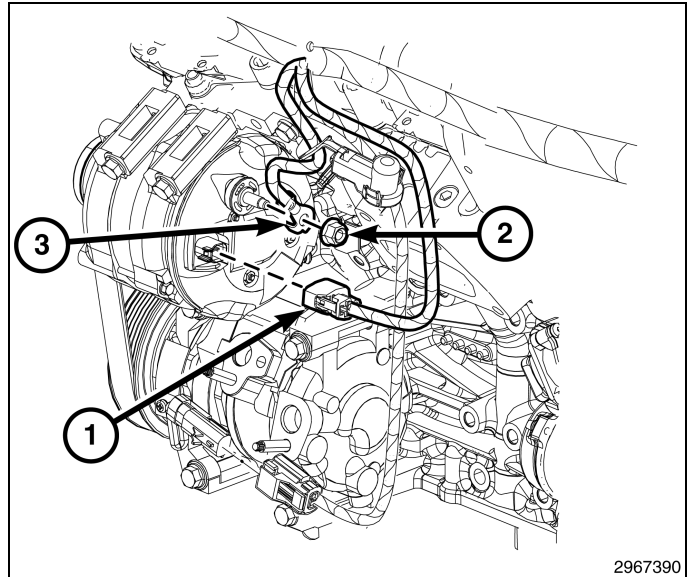
6. Lower the vehicle.
7. Open the hood.
8. Partially drain the cooling system below the upper radiator hose.
9. Remove the engine cover.
10. Disconnect the fresh air makeup hose (4) from the air cleaner body (1).
11. Remove the push pin (3).
12. Remove two bolts (2) from the air cleaner body (1).
13. Loosen the clamp (5) at the resonator and remove the air cleaner body (1).



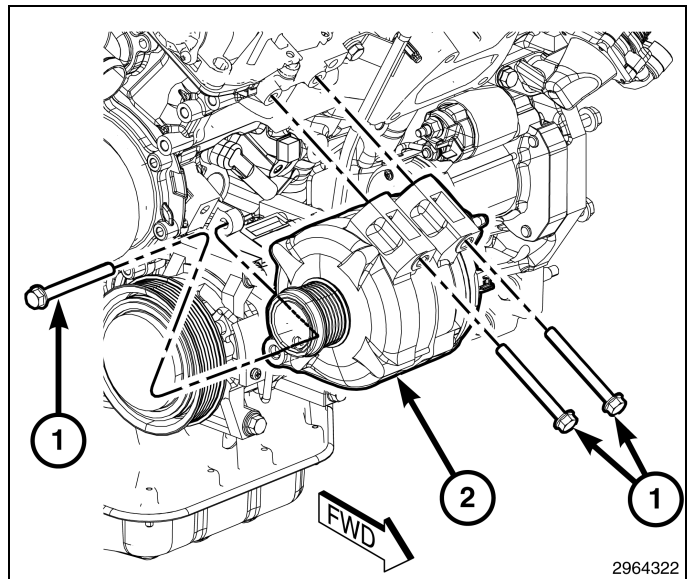
14. Disconnect the radiator fan electrical connector.
15. Remove the screws that secure the wiring harness loom to the upper radiator core support.
16. Remove the upper radiator hose at radiator.
17. Remove the oil indicator tube to help aid in the fan assembly removal.
18. Remove the fasteners and upper clip attaching fan assembly to radiator .
19. Remove the radiator fan assembly (1) by lifting upward.



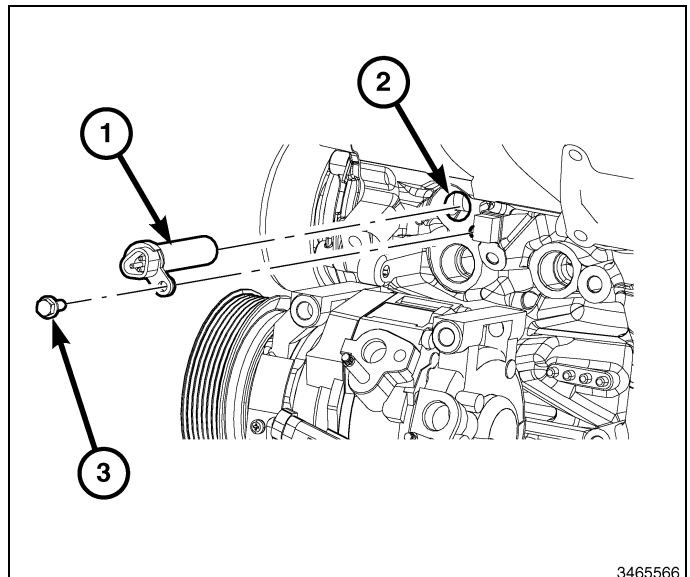
20. Disconnect the generator field electrical connector (1).  
 21. Remove the B+ retainer (2) and remove the B+ cable.



22. Remove the generator fasteners (1).  
 23. Remove the generator (2).

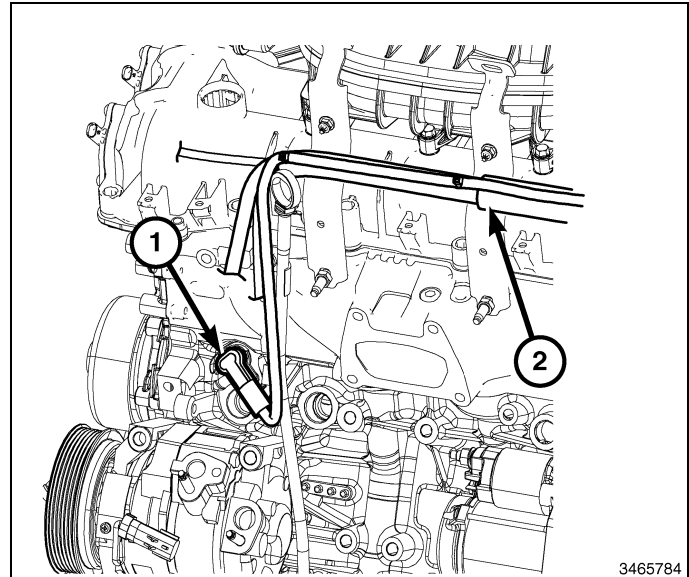


24. Install the kit supplied engine block heater (1) and bolt (3) into the engine block port (2).  
 25. Tighten the bolt to 12 N-m (8 ft.lbs.).

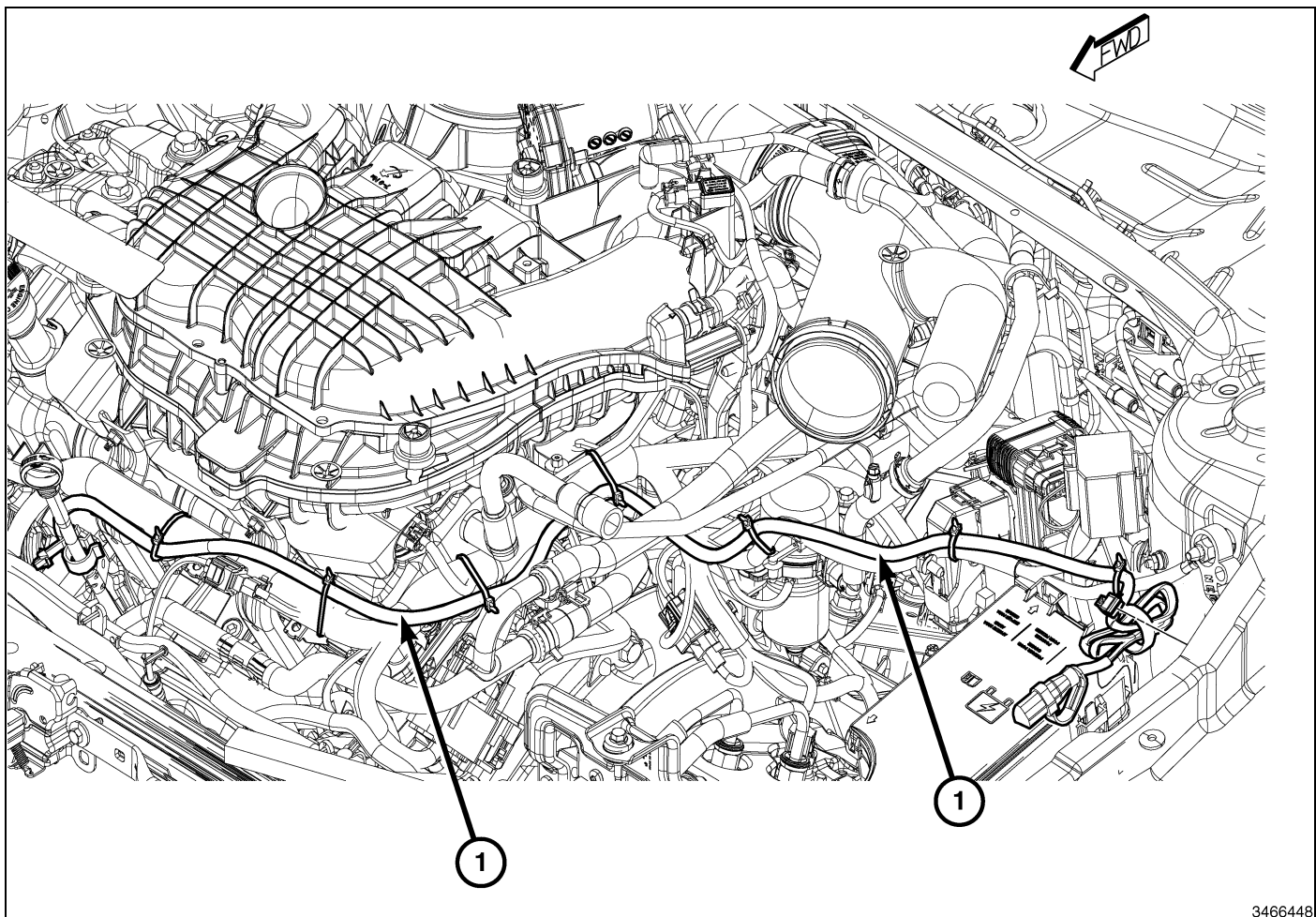


26. Plug the kit supplied cord (1) into the block heater element, route the cord up, towards the driver side. Secure the cord to the dip stick and existing vehicle harness (2) with the attached retainers.

**NOTE:** Be sure the cord does not interfere with the dipstick.



3465784



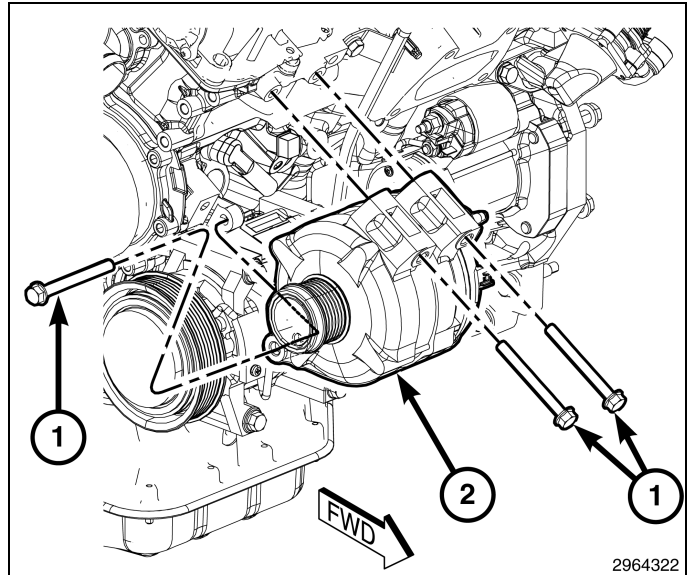
3466448

27. Route the cord (1) towards the driver side, behind the TIPM, secure the cord to the existing vehicle harness with the attached retainers.

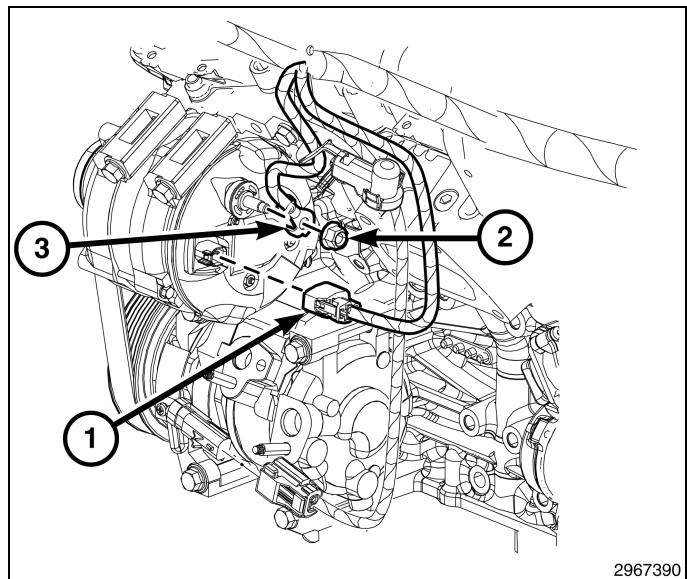
28. Push the retaining tab into the top of the EC module bracket.

29. Seat the cord (1) using the attached clip to the inner fender.

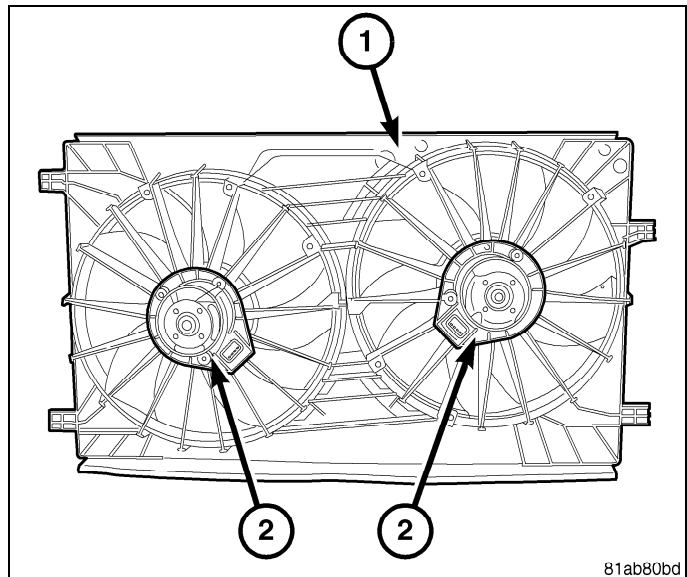
30. Place the generator (2) to the engine and install the retainers (1).
31. Tighten the generator mounting retainers to 25 N·m (18 ft. lbs.).



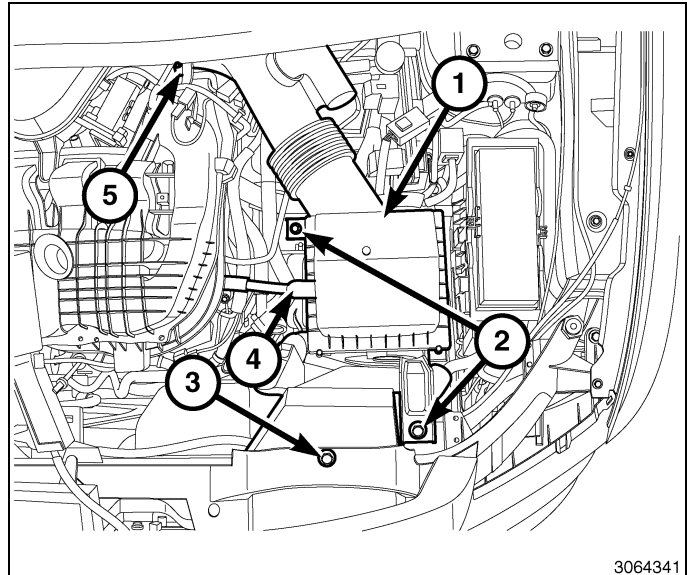
32. Install the B+ cable (3) and retainer (2).
33. Tighten the B+ retainer to 13 N·m (10 ft. lbs.).
34. Install the generator field connector (1).



35. Position the radiator fan module (1) in retaining clip.
36. Make sure clips are fully engaged.
37. Install the wiring harness loom across the upper radiator core support.
38. Connect the radiator fan electrical connector.
39. Install the upper radiator hose at radiator.
40. Fill the cooling system.



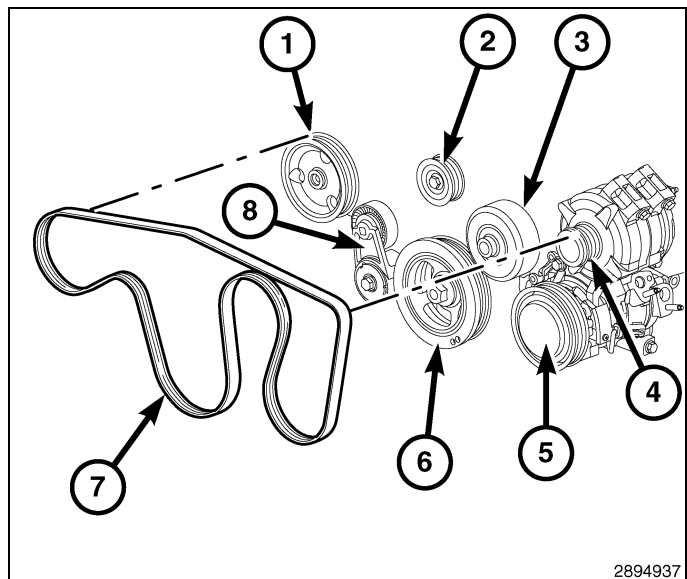
41. Engage the air inlet hose to the resonator and install the air cleaner body (1) with two bolts (2) tightened to 9 N·m (80 in. lbs.).
42. Tighten the air inlet hose to resonator clamp (5) to 4 N·m (35 in. lbs.).
43. Install the push pin (3).
44. Install the fresh air makeup hose (4) to the air cleaner body.
45. Install the engine cover.



46. Raise and support the vehicle.
47. Check condition of all pulleys.

**CAUTION: When installing the serpentine accessory drive belt, the belt MUST be routed correctly. If not, the engine may overheat due to the water pump rotating in the wrong direction.**

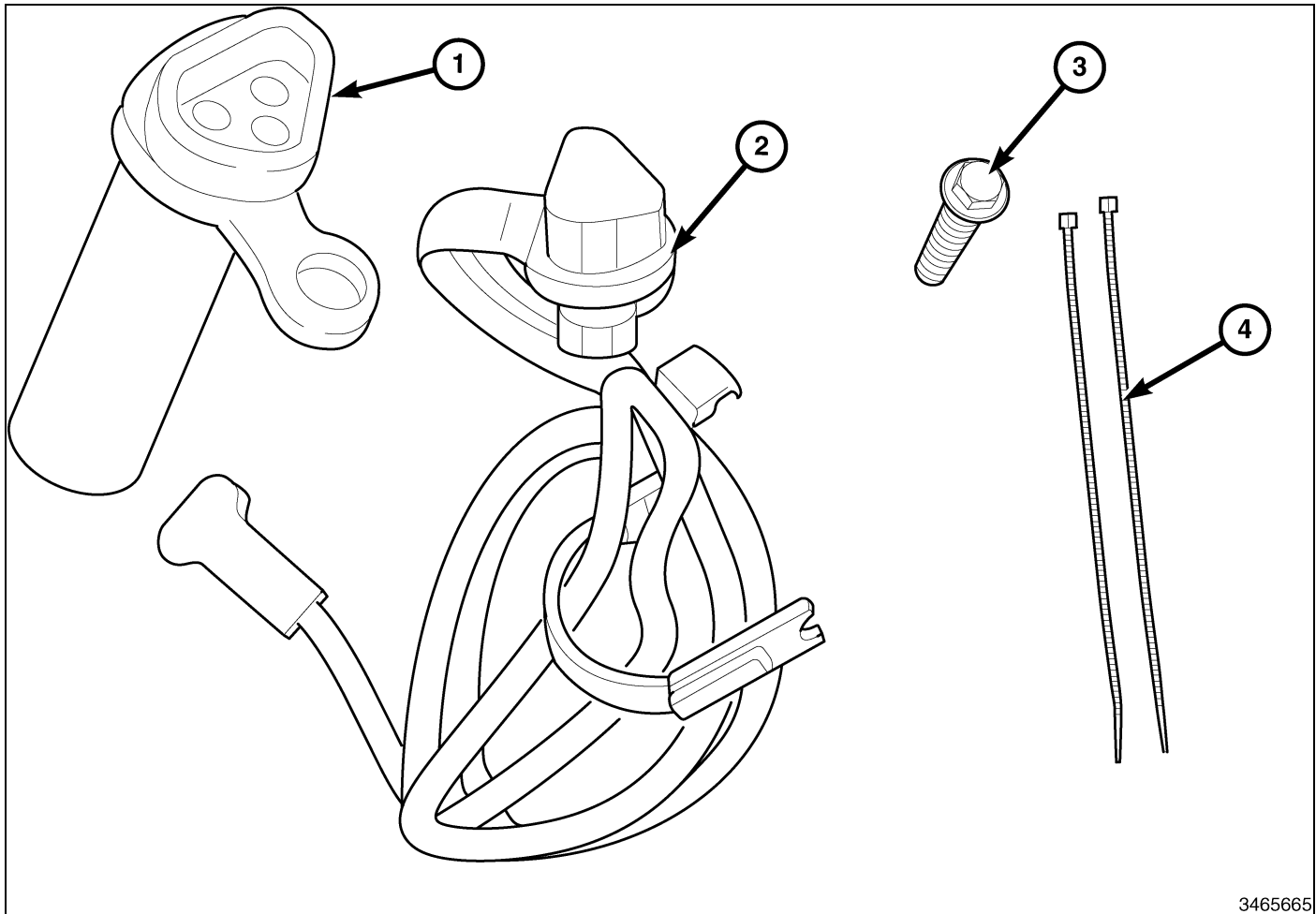
48. Install new belt (7). Route the belt around all pulleys except the idler pulley (2). Rotate the tensioner arm (8) until it contacts its stop position. Route the belt (7) around the idler (2) and slowly let the tensioner (8) rotate into the belt. Make sure the belt (7) is seated onto all pulleys.
49. Install the inner splash shield.
50. Install the wheel.
51. Lower vehicle.
52. Connect the negative battery.





## 3.6L SYSTÈME DE CHAUFFAGE DU BLOC MOTEUR

CHRYSLER 200 / DODGE AVENGER



3465665

Numéro de légende	Description	Quantité
1	Système de chauffage du bloc-moteur	1
2	Cordon	1
3	Boulon	1
4	Serre-câble	2

Outils requis		
Coupes en bout	T-30, 8mm, 10mm, 12mm, 13mm, 17mm Douille/rochet/cléanglaise	Pont élévateur
Tournevis à lame plate, à pointe cruciforme	Outil levier pour panneau de garniture	Récipient de vidange

**REMARQUE:** On recommande à l'installateur/technicien de lire soigneusement les instructions avant d'installer ce produit.

### ÉTAPES DE LA PROCÉDURE :

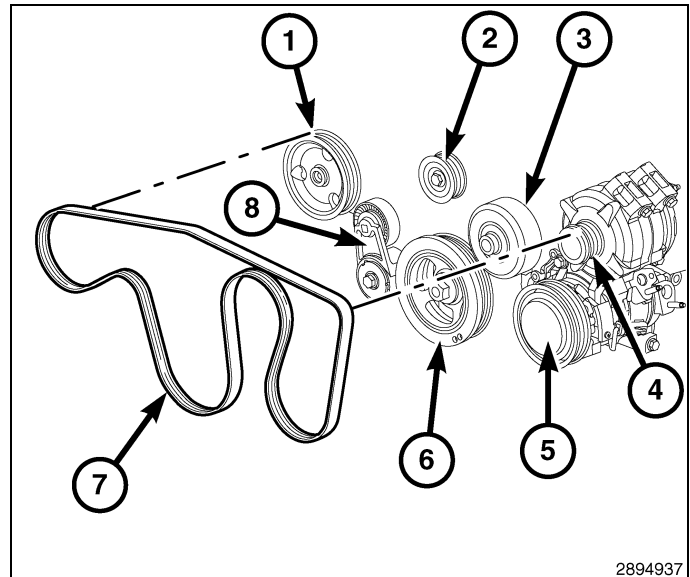
L'orifice du chauffe-bloc est situé à l'avant du moteur du côté du passager, derrière l'alternateur.

Mar 17, 2011

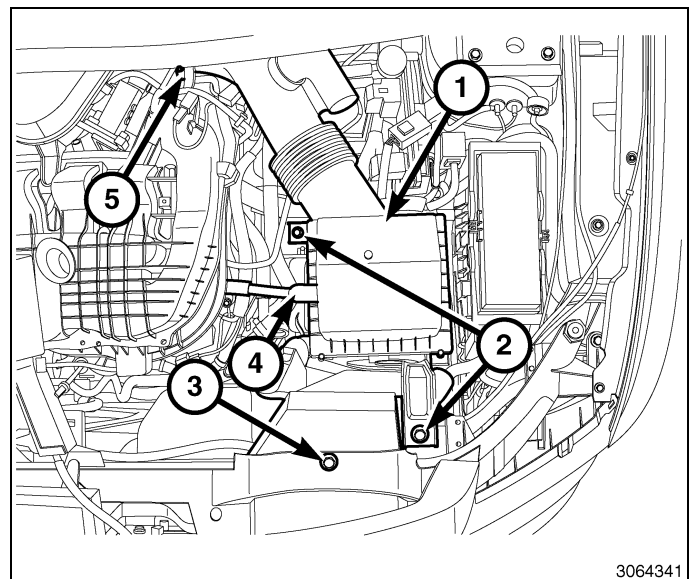
K6861277

**ATTENTION: Ne pas laisser le bras du tendeur revenir en position libre, cela risque d'occasionner des dommages sévères au tendeur.**

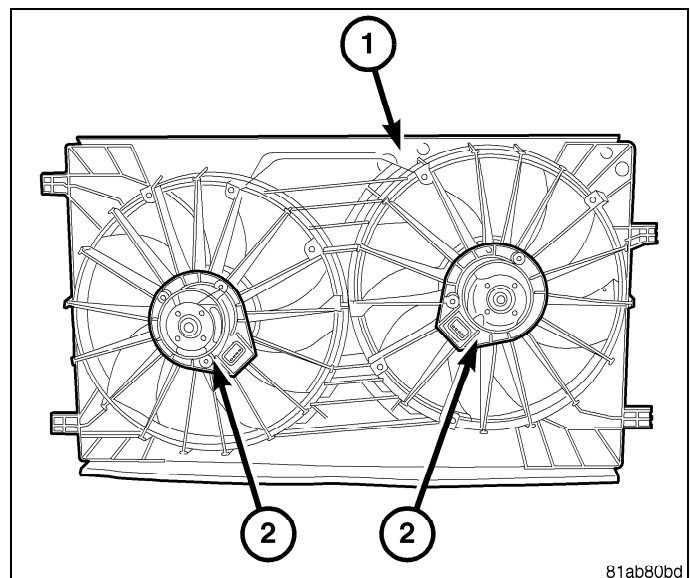
1. Débrancher le câble négatif de la batterie.
2. Soulever le véhicule.
3. Retirer la roue avant droite.
4. Retirer l'écran pare-boue intérieur.
5. Faire pivoter le tendeur de courroie (8) jusqu'à sa butée. Retirer la ceinture (7), puis faire pivoter lentement le tendeur en position libre.



6. Abaisser le véhicule.
7. Soulever le capot.
8. Vidanger partiellement le système de refroidissement sous la durite du radiateur supérieur.
9. Déposer le couvercle du moteur.
10. Débrancher la durite d'appoint en air frais (4) du boîtier du filtre à air (1).
11. Retirer le poussoir (3).
12. Retirer deux boulons (2) du boîtier du filtre à air (1).
13. Desserrer la fixation (5) du résonateur et retirer le boîtier du filtre à air (1).



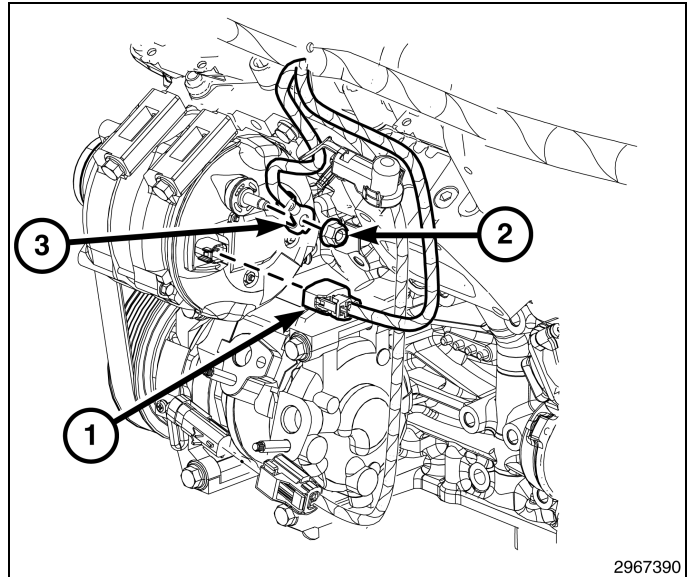
14. Débrancher le connecteur électrique du ventilateur du radiateur.
15. Retirer les vis de fixation de la gaine isolante du faisceau de câblage du support de faisceau du radiateur supérieur.
16. Retirer la durite du radiateur supérieur du radiateur.
17. Retirer le tube de la jauge d'huile pour faciliter la dépose de l'ensemble de ventilation.
18. Retirer les fixations et l'ensemble d'agrafe supérieure de l'ensemble de ventilateur du radiateur.
19. Retirer l'ensemble de ventilateur du radiateur (1) en le soulevant vers le haut.





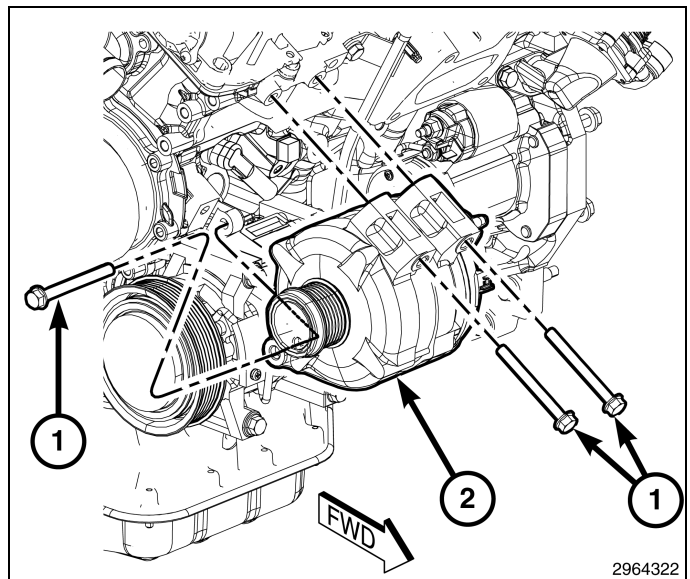
20. Débrancher le connecteur électrique du champ d'alternateur (1).

21. Retirer le support B+ (2) et retirer le câble B+ .



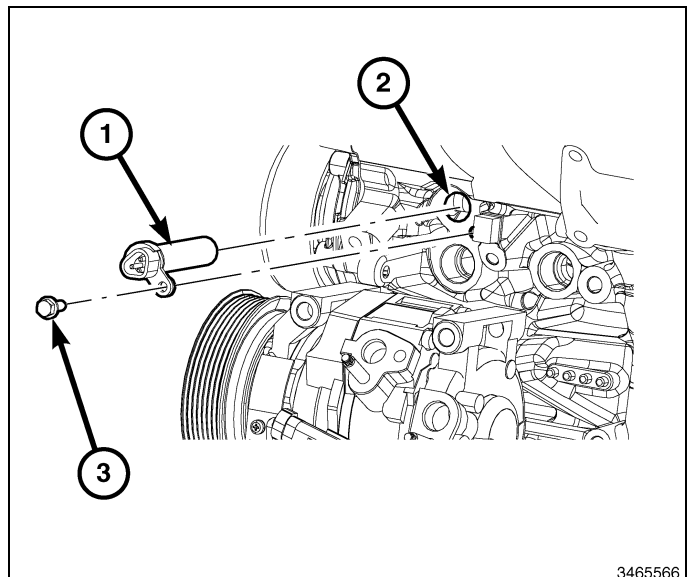
22. Retirer les fixations de l'alternateur (1).

23. Retirer l'alternateur (2).



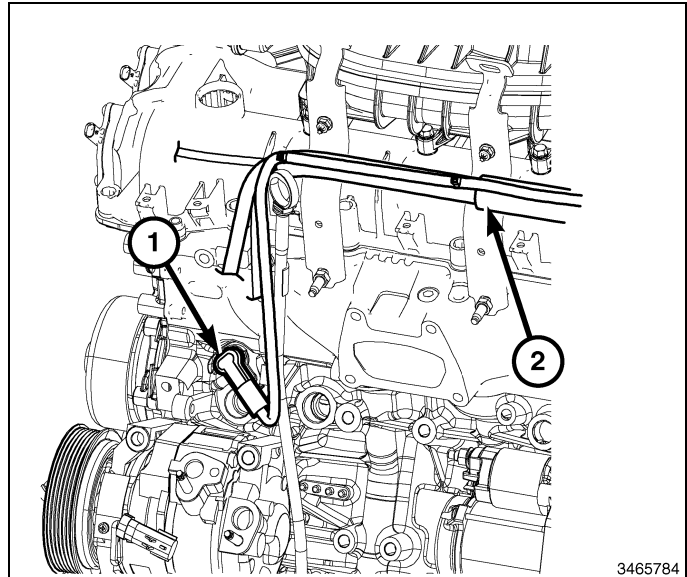
24. Poser le chauffe-bloc moteur fourni avec la trousse (1) et le boulon (3) dans l'orifice du bloc-moteur (2).

25. Serrer le boulon à 12 N-m (8 pi. lbs/m. kg.).

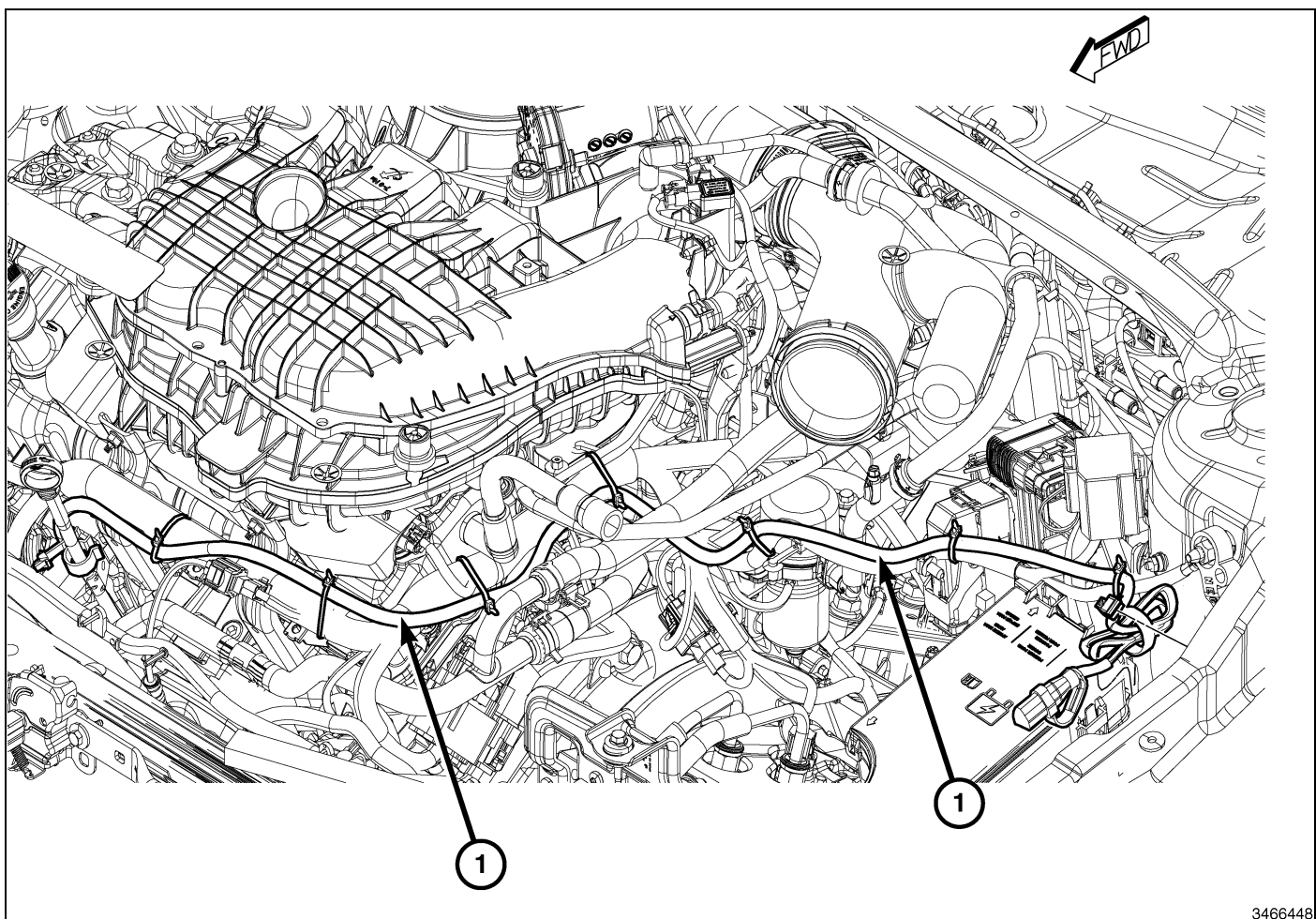


26. Brancher le cordon fourni avec la trousse (1) dans l'élément chauffant du chauffe-bloc, puis acheminer le cordon vers le haut du côté du conducteur. Fixer la corde de traction à la jauge d'huile et au faisceau en place sur le véhicule (2) au moyen des fixations fournies.

**REMARQUE:** S'assurer que le cordon n'entrave pas le fonctionnement de la jauge d'huile.



3465784



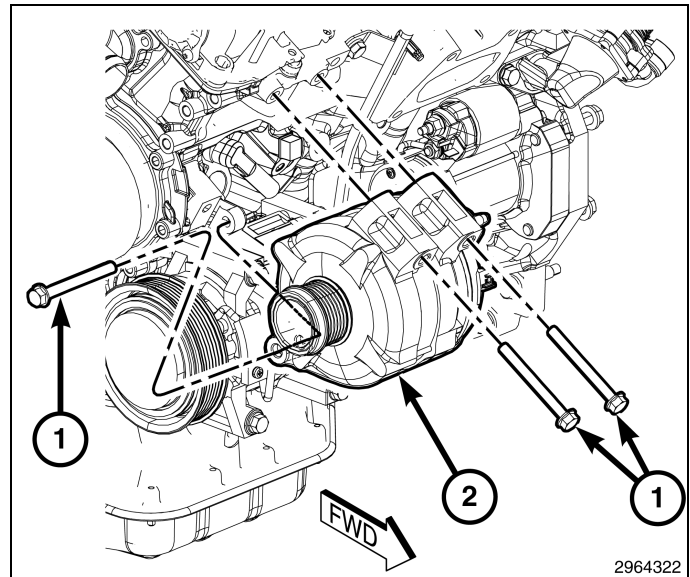
3466448

27. Acheminer le cordon (1) du côté du conducteur, derrière le TIPM (module d'alimentation totalement intégré) et fixer le cordon au faisceau déjà en place sur le véhicule au moyen des fixations fournies.

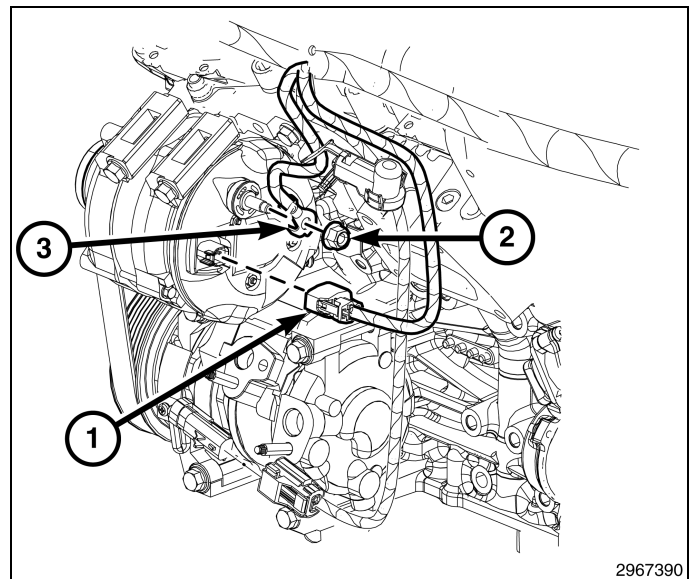
28. Pousser la languette de retenue dans l'extrémité supérieure du support de module EC

29. Asseoir le cordon (1) au moyen de l'agrafe fournie à l'aile intérieure.

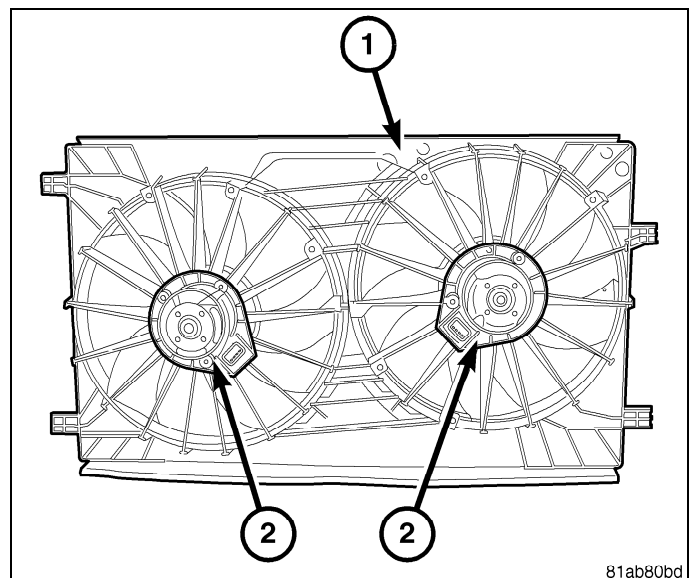
30. Installer l'alternateur (2) sur le moteur et poser les éléments de fixation (1).
31. Serrer les fixations de montage de l'alternateur à 25 N·m (18 pi. lbs./m.kg.)



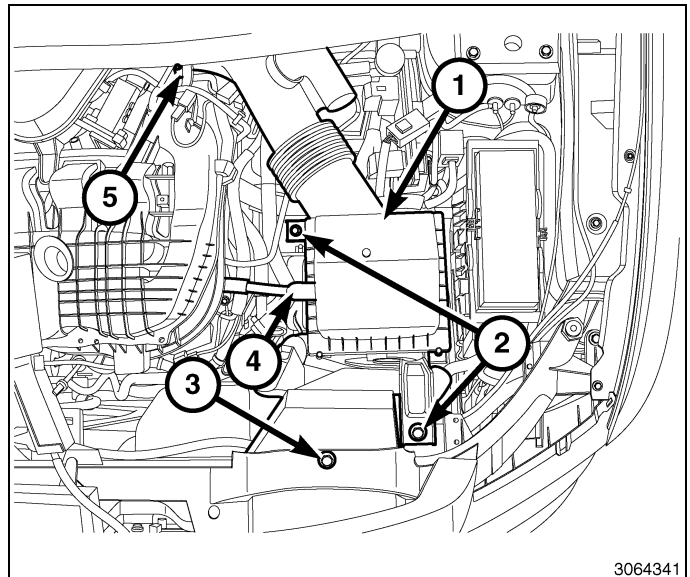
32. Poser le câble B+ (3) et la pièce de retenue (2).
33. Serrer la pièce de retenue B+ à 13 N·m (10m.kg/ ft. lbs.).
34. Poser le connecteur du champ d'alternateur (1).



35. Positionner le module de ventilateur du radiateur (1) dans l'agrafe de retenue.
36. S'assurer que les agrafes soient complètement engagées.
37. Installer la gaine isolante du faisceau de câblage à travers le support de faisceau du radiateur supérieur.
38. Brancher le connecteur électrique du ventilateur du radiateur.
39. Poser la durite du radiateur supérieur sur le radiateur.
40. Remplir le circuit de refroidissement



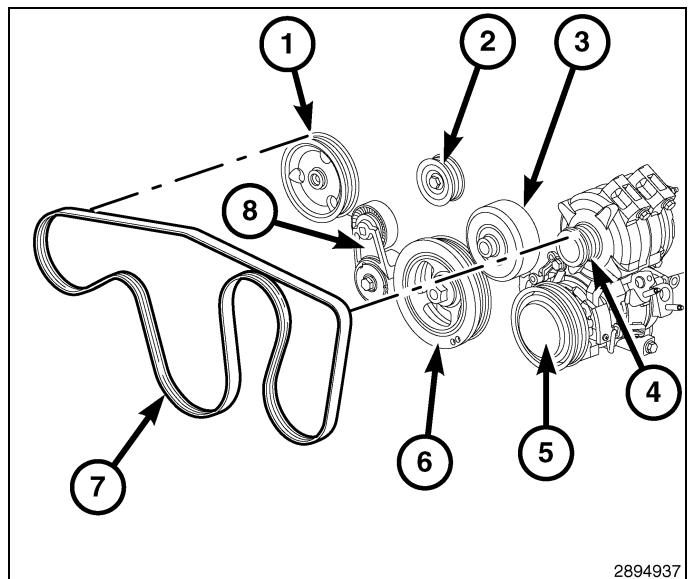
41. Fixer la durite d'admission d'air au résonateur et poser le boîtier de filtre à air (1) au moyen de deux boulons (2) serrés à 9 N·m (80 cm. kg/in. lbs.).
42. Serrer la durite d'admission d'air à l'attache du résonateur (5) à 4 N·m (35po. kg/ in. lbs.).
43. Poser le poussoir (3).
44. Poser la durite d'air frais d'appoint (4) sur le boîtier du filtre à air.
45. Poser le couvercle du moteur.



46. Soulever et soutenir le véhicule.
47. Vérifier l'état de toutes les poulies.

**ATTENTION: Lors de la pose de la courroie d'entraînement des accessoires en serpentin, la courroie DOIT être acheminée correctement. Sinon, la rotation de la pompe à eau dans la mauvaise direction peut provoquer une surchauffe du moteur.**

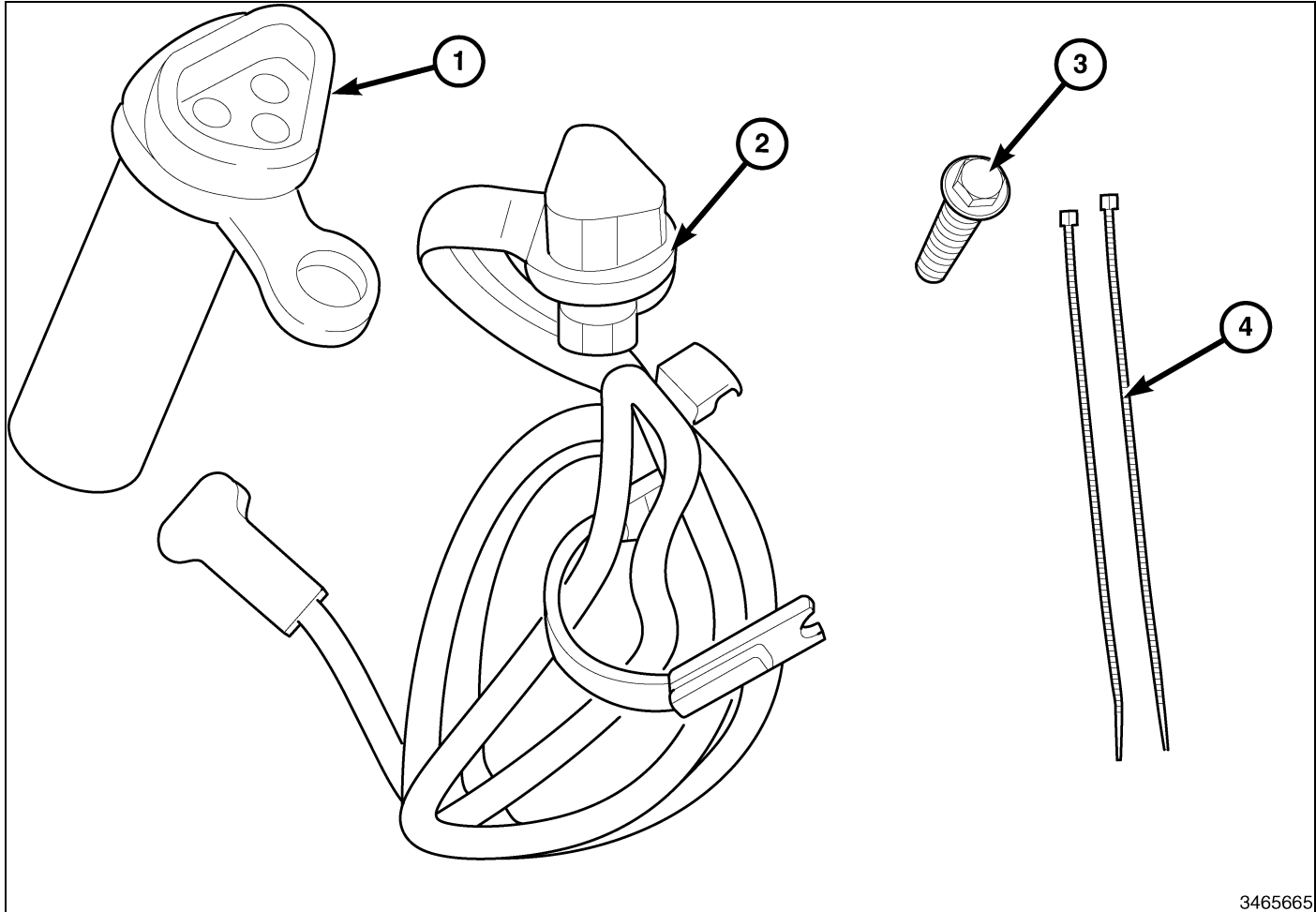
48. Poser la nouvelle courroie (7). Acheminer la courroie autour de toutes les poulies à l'exception de la poulie folle (2). Faire pivoter le bras du tendeur (8) jusqu'à ce qu'il touche à sa butée. Acheminer la courroie (7) autour de la poulie folle (2) et laisser le tendeur pivoter lentement autour de la courroie (8). S'assurer que la courroie (7) est bien en place sur toutes les poulies.
49. Installer le pare-éclaboussures intérieur.
50. Poser la roue.
51. Abaisser le véhicule.
52. Brancher la batterie négative.





# CALEFACCIÓN DE BLOQUE MOTOR, 3.6L

## CHRYSLER 200/DODGE AVENGER



3465665

Elemento	DESCRIPCION	Cantidad
Relación nominal de aspecto de ancho de pantalla 1	CALEFACTOR DEL BLOQUE DEL MOTOR	Relación nominal de aspecto de ancho de pantalla 1
Relación nominal de aspecto de ancho de pantalla 2	Cable	Relación nominal de aspecto de ancho de pantalla 1
Relación nominal de aspecto de ancho de pantalla 3	PERNO	Relación nominal de aspecto de ancho de pantalla 1
Relación nominal de aspecto de ancho de pantalla 4	Bridas	Relación nominal de aspecto de ancho de pantalla 2

HERRAMIENTAS NECESARIAS		
Herramientas de corte delanteras	Casquillo/trinquete/llave T de 30, 8mm, 10mm, 12mm, 13mm y 17mm	ELEVACION
Destornilladores de punta plana, destornilladores de estrella Phillips	Herramienta para retirar el revestimiento	Colector de drenaje

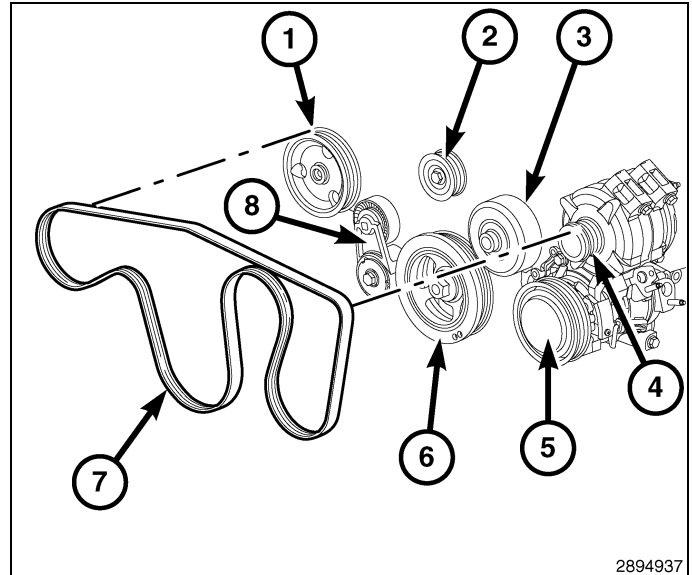
**NOTA:** Se recomienda que el instalador o técnico lea las instrucciones atentamente antes de instalar este producto.

**PASOS DEL PROCEDIMIENTO:**

El puerto del bloque del calefactor se encuentra ubicado en la parte delantera del motor, con una orientación hacia el lateral del acompañante y detrás del generador.

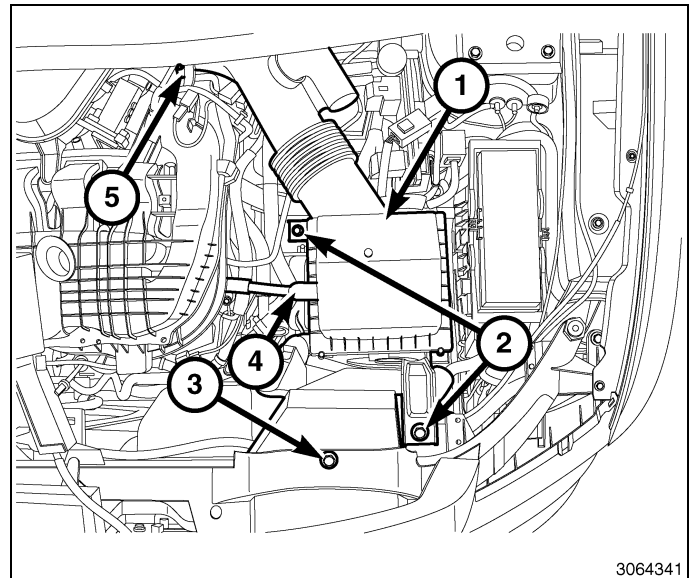
**PRECAUCIÓN:** No permita que el brazo del tensor retroceda a la posición de desbloqueo, ya que podría dañarse gravemente el tensor.

1. Desconecte el cable negativo de la batería de la batería.
2. Eleve el vehículo.
3. Retire la rueda delantera derecha.
4. Retire el zócalo interno.
5. Gire el tensor de la correa (8) hasta que contacte con su tope. Retire la correa (7) y, a continuación, gire lentamente el tensor para ponerlo en la posición de desbloqueo.



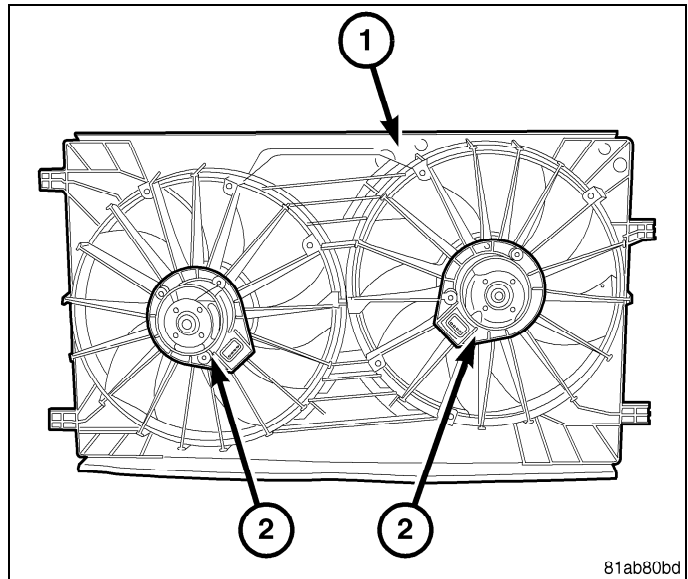
2894937

6. Baje el vehículo.
7. Abra el capó.
8. Drene parcialmente el sistema de refrigeración que se encuentra debajo del conducto superior del radiador.
9. Retire la cubierta del motor.
10. Desconecte el conducto de aire de puro de compensación (4) del cuerpo del filtro de aire (1).
11. Retire el pasador de empuje (3).
12. Retire los dos pernos (2) del cuerpo del filtro de aire (1).
13. Afloje la abrazadera (5) del resonador y retire el cuerpo del filtro de aire (1).

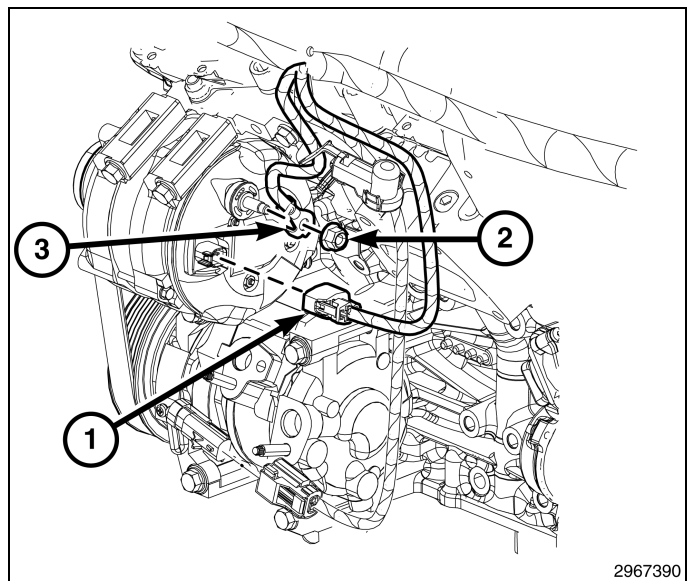


3064341

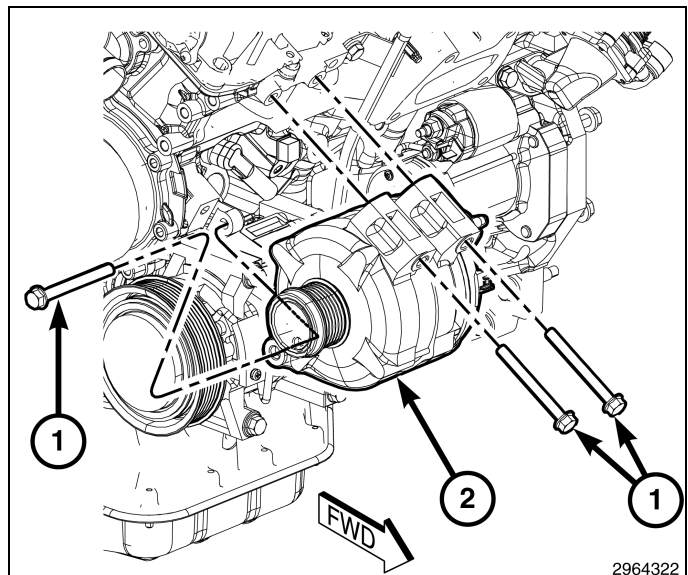
14. Desenchufe el conector eléctrico del ventilador del radiador.
15. Retire los tornillos que fijan el tejido del mazo de cables de alambre al soporte central del radiador superior.
16. Retire conducto del radiador superior del radiador.
17. Retire el conducto del indicador de aceite para facilitar la retirada del conjunto del ventilador.
18. Retire los elementos de fijación y el clip superior que fija el conjunto del ventilador al radiador.
19. Eleve el conjunto del ventilador del radiador (1) para retirarlo.



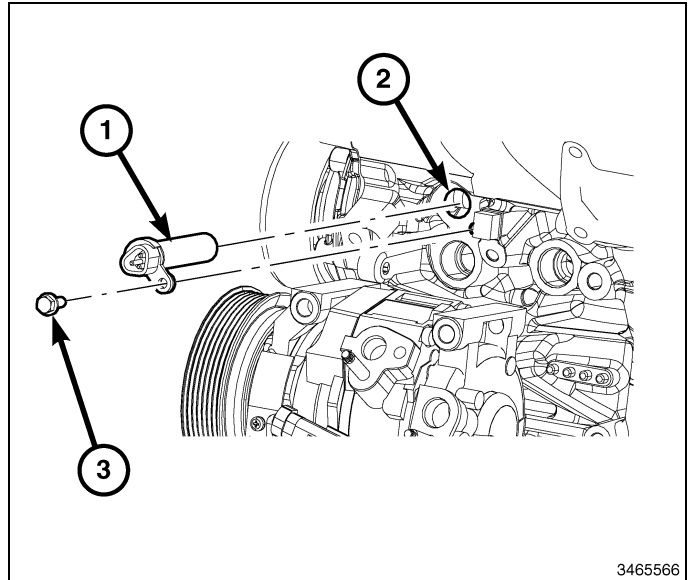
20. Desenchufe el conector eléctrico de campo del alternador (1).
21. Retire el elemento de retención B+ (2) y retire el cable B+.



22. Retire los elementos de fijación del alternador (1).
23. Retire el alternador (2).

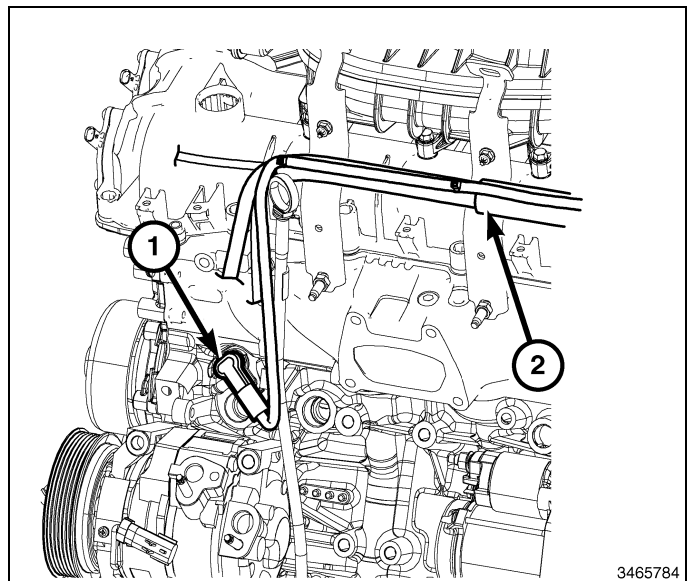


24. Monte el kit de calefactor del bloque motor (1) y perno (3) que se incluye en el orificio del bloque motor (2).
25. Apriete el perno a 12 N-m (8 lb ft).

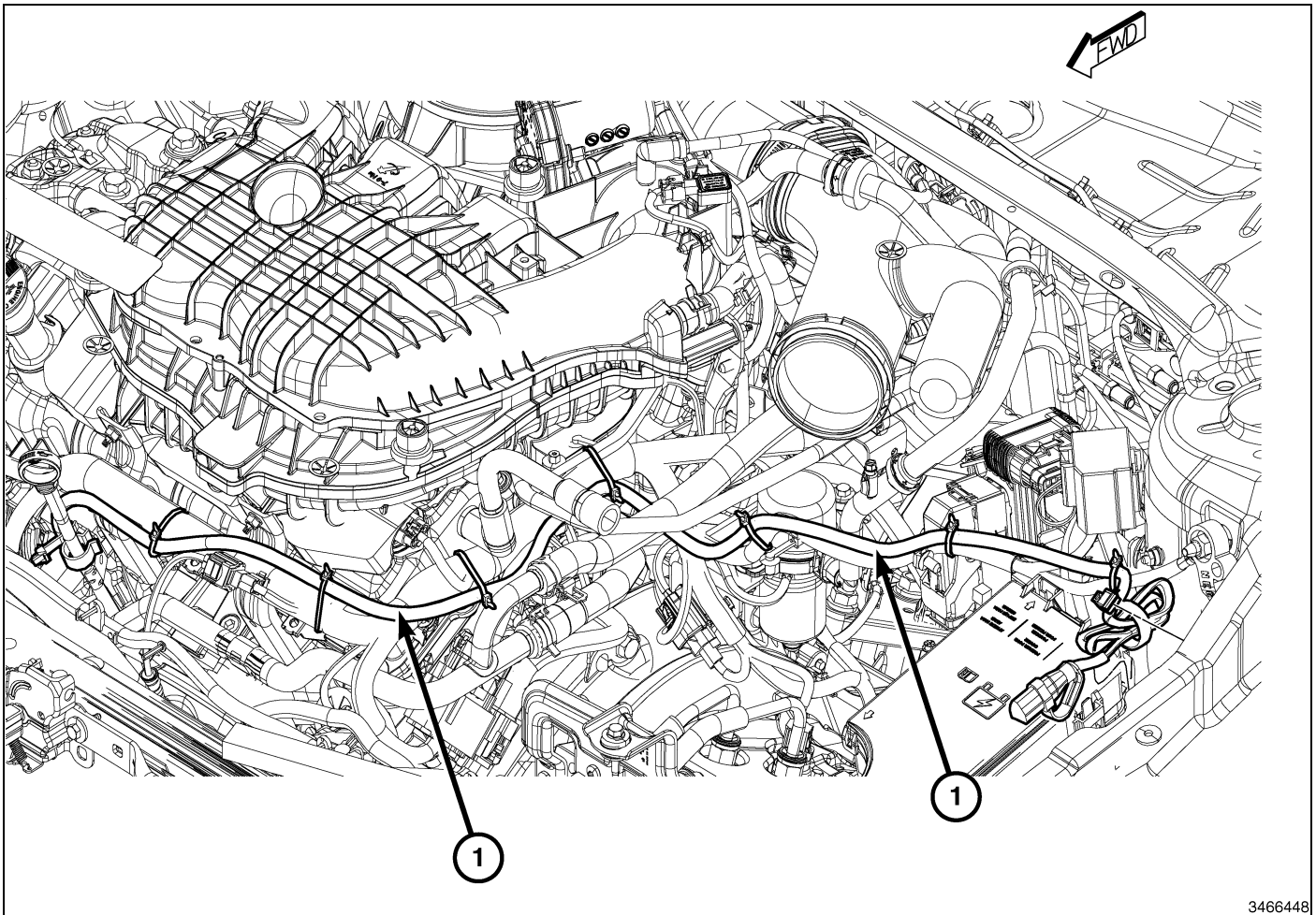


26. Enchufe el cable que se incluye en el kit (1) en el elemento calefactor del bloque y ponga el cable hacia arriba en el lateral del conductor. Fije el cable a la varilla indicadora y al mazo de cables existente del vehículo (2) con los elementos de fijación proporcionados.

**NOTA:** Asegúrese de que el cable no interfiera con la varilla indicadora.

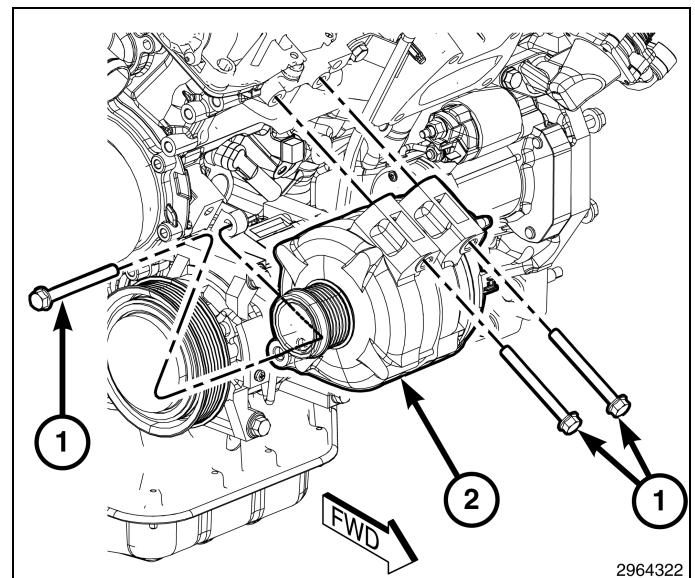






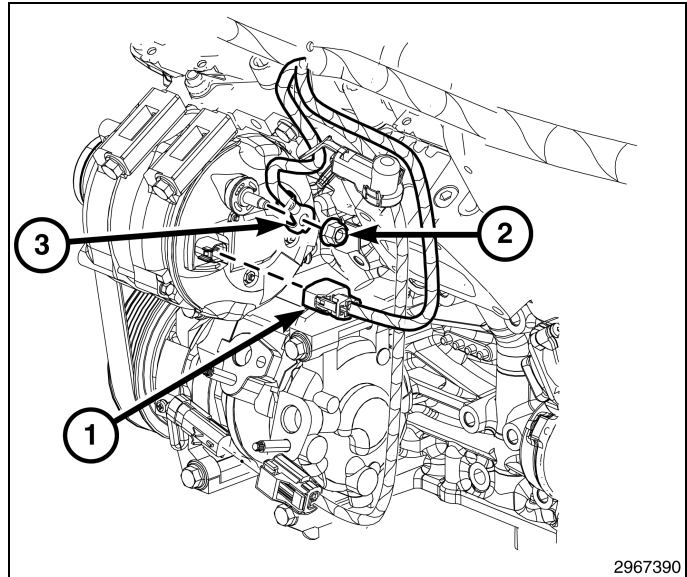
3466448

27. Ponga el cable (1) en el lateral del conductor, detrás del TIPM y fíjelo al mazo de cables existente del vehículo con los elementos de fijación incluidos.
28. Empuje la lengüeta de fijación hacia la parte superior del soporte del módulo EC.
29. Ponga el cable (1) con el clip fijado a la aleta interior.
30. Coloque el alternador (2) al motor y monte los elementos de fijación (1).
31. Apriete los elementos de fijación de montaje del alternador con una torsión de 25 N·m (18 lb ft).

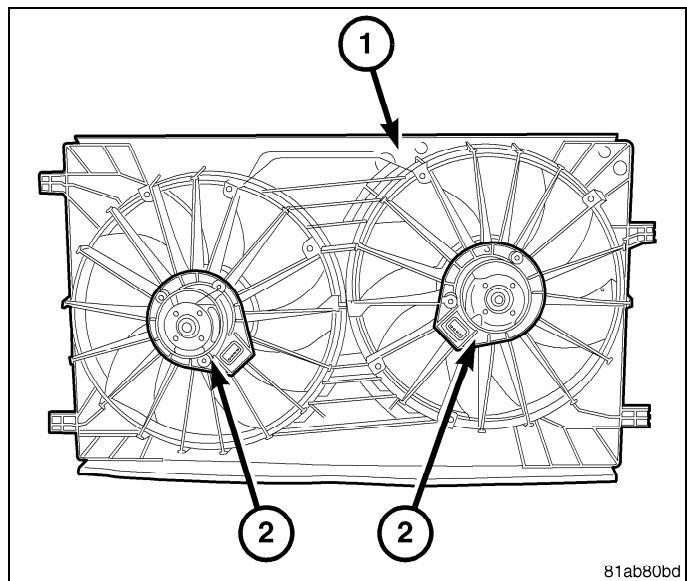


2964322

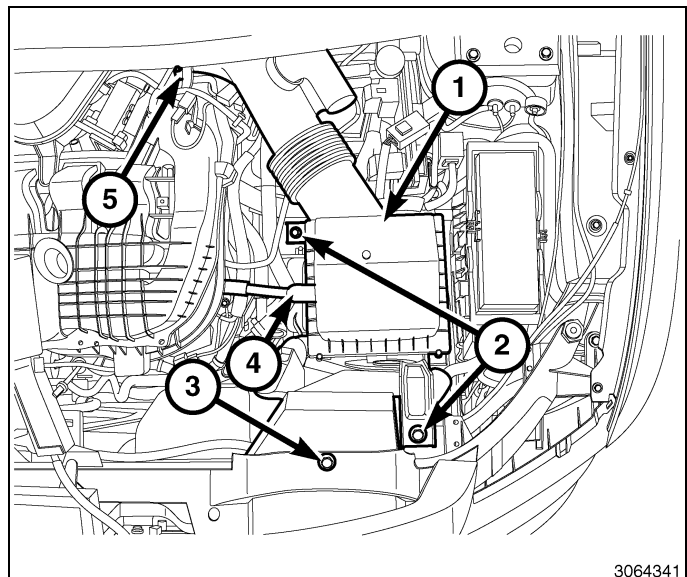
32. Monte el cable B+ (3) y el elemento de fijación (2).
33. Apriete el elemento de fijación B+ con una torsión de 13 N·m (10 lb ft).
34. Monte el conector de campo del generador (1).



35. Coloque el módulo del ventilador del radiador (1) en el clip de retención.
36. Asegúrese de que los clips estén totalmente asentados.
37. Monte el tejido del mazo de cables en el soporte del núcleo del radiador superior.
38. Conecte el conector eléctrico del ventilador del radiador.
39. Monte el conducto del radiador superior en el radiador.
40. Llene el sistema de refrigeración.



41. Acople el conducto de entrada de aire en el resonador y monte el cuerpo del filtro de aire (1) con dos pernos (2) apretados con una torsión de 9 N·m (80 lb in).
42. Apriete el conducto de entrada de aire a la abrazadera del resonador (5) con una torsión de 4 N·m (35 lb in).
43. Instale el pasador de empuje (3).
44. Monte el conducto de aire puro de compensación (4) al cuerpo del filtro de aire.
45. Monte la cubierta del motor.



46. Eleve y apoye el vehículo.
47. Compruebe el estado de todas las poleas.

**PRECAUCIÓN:** Cuando instale la correa de transmisión de accesorios en serpentina, ésta **DEBE** estar correctamente encaminada. De lo contrario, el motor puede recalentarse debido a que la bomba de agua gira en dirección contraria.

48. Instale la correa nueva (7). Encamine la correa alrededor de todas las poleas, excepto la polea guía (2). Gire el brazo del tensor (8) hasta que toque el tope. Coloque la correa (7) alrededor de la polea loca (2) y deje que el tensor gire lentamente (8) en la correa. Asegúrese de que la correa (7) calza sobre todas las poleas.
49. Instale el zócalo interno.
50. Monte la rueda.
51. Baje el vehículo.
52. Conecte el polo negativo de la batería.

