

CLIMART

SIDE WINDOW DEFLECTORS

Before installing the deflectors, please read the manual.
 Incorrect installation of deflectors can cause danger or injury.

Attention! Important information!



ATTENTION! Read the installation instructions carefully and follow all points in the text!
 Incorrectly installed deflectors can be dangerous. If in doubt, please contact Climart.

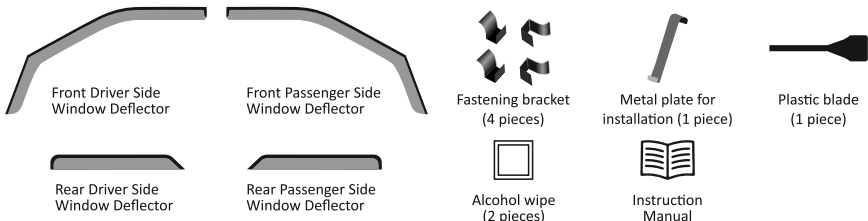
- If the safety features of the vehicle do not allow you to close the window, deactivate them (check the car instruction manual).
- After installing the deflectors, leave the car windows closed for 24 hours. If the temperature is below 62.5°F/17°C, leave closed at minimum 24 hours and longer if possible.
- We strongly recommend installing the deflectors at temperatures between 59°F/15°C and 77°F/25°C.

Complete set:

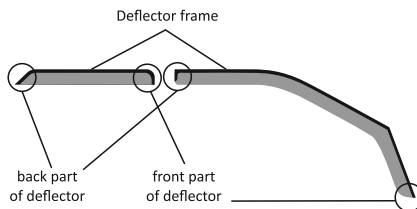
2 Piece Set (the product may differ from the illustration in the instructions)



4 Piece Set (the product may differ from the illustration in the instructions)

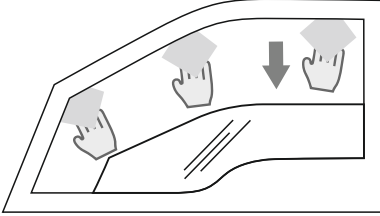


The terms used in this instruction manual



Front deflectors

1



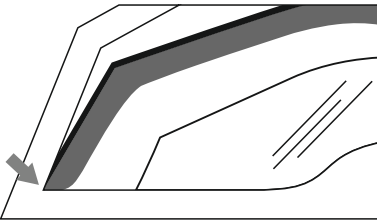
1. Make sure the car windows are clean and dry. Next, lower the side windows completely and clean the grease off the inner surface of the window channel with an alcohol wipe.

2



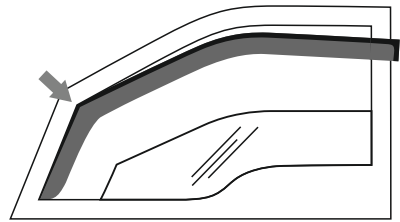
2. Remove the protective liner from the tape on the deflector.

3



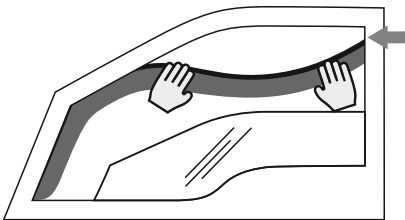
3. Place the front part of the deflector onto the lower frame of the window as shown in the picture.

4



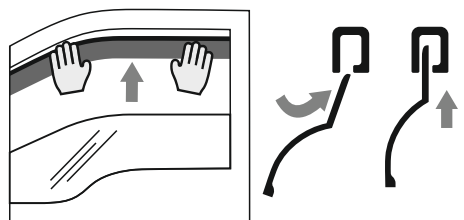
4. Shift the deflector forward, fitting the deflector frame into the channel completely. Make sure the deflector is placed above the lower window frame.

5



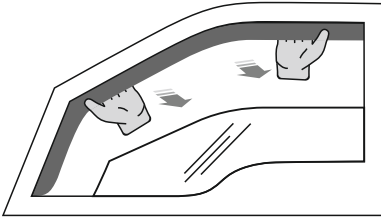
5. Bending the center part of the deflector outwards, insert the back part of the deflector into the channel, leaving a gap above it.

6



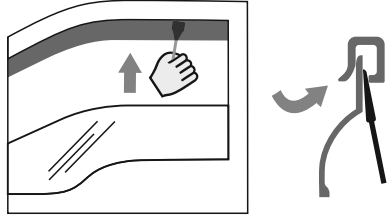
6. Starting with the front part of the deflector, insert it into the window channel.

7



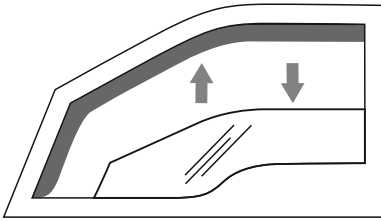
7. Immediately after installing the deflector, adjust its position by carefully pulling it outwards.

8



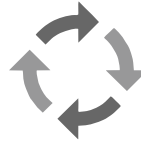
8. To ensure better installation of the deflector and better adhesion between the tape and the surface of the rubber seal, it is strongly recommended that you use the plastic blade, moving it slowly between the window's inner rubber seal and the deflector.

9



9. Raise the window until it touches the deflector. Carefully pulling the deflector outwards, roll up the window with abrupt movements. Repeat this action 4-5 times, then leave the window closed.

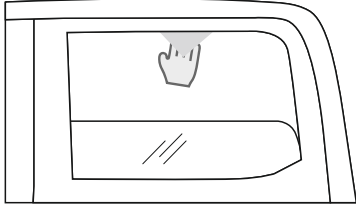
10



10. Repeat points 1 to 9 on the opposite side of the vehicle.

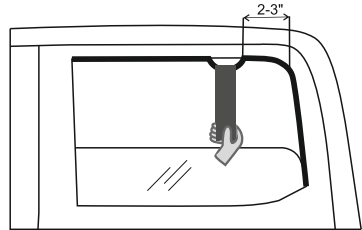
Rear deflectors (for four-door vehicles)

1



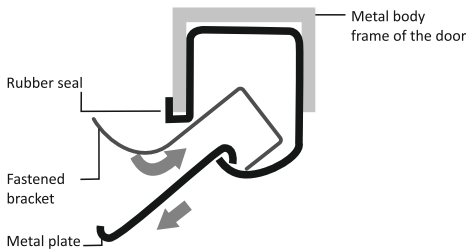
1. Make sure the car windows are clean and dry. Next, lower the side windows completely and clean the grease off the inner surface of the window channel with an alcohol wipe.

2



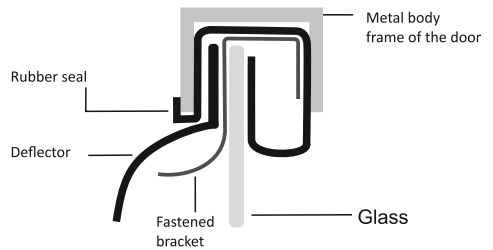
2. To position the fixture, bend the edge of the rubber seal from the back frame of the window by 2-3 inches by using a special metal plate as is shown in the picture.

3



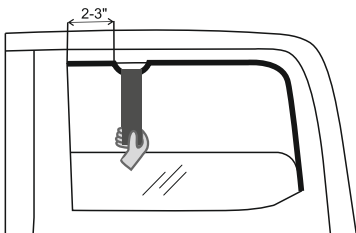
3. Place the fastening bracket in the channel and return the rubber seal to its original position.

4



4. The picture demonstrates how to position the fastening bracket.

5



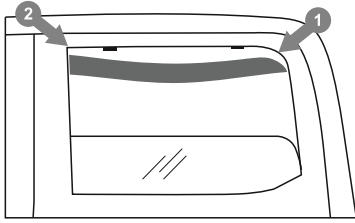
5. Bend the edge of the rubber seal from the front frame of the window by 2-3 inches. Place the fastening bracket in the channel and return the rubber seal to its original position.

6



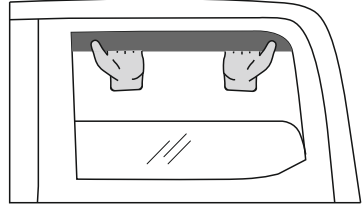
6. Remove the protective liner from the tape on the deflector.

7



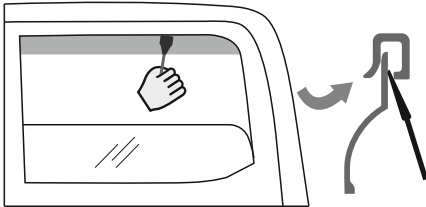
7. The deflector must be installed starting at the back. To do so, place the back part of the deflector frame into the channel and move the front part upwards. Position the entire deflector frame into the window channel, placing the frame between the fastening brackets and the rubber seal as is shown in the picture.

8



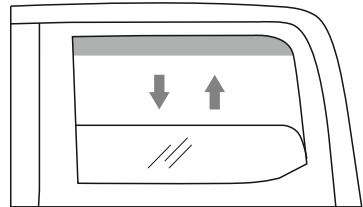
8. Immediately after installing the deflector, adjust its position by carefully pulling it outwards.

9



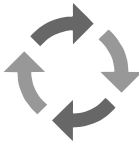
9. To ensure better installation of the deflector and better adhesion between the tape and the surface of the rubber seal, it is strongly recommended that you use the plastic blade, moving it slowly between the window's inner rubber seal and the deflector.

10



10. Raise the window until it touches the deflector. Carefully pulling the deflector outwards, roll up the window with abrupt movements. Repeat this action 4-5 times, then leave the window closed.

11



11. Repeat points 1 to 10 on the opposite side of the vehicle.

Congratulations!

Your unique and durable deflectors by CLIMART are installed to give you joy! From this moment on we hope you enjoy their appearance!

If you have any questions about warranty, technical aid or requests for missing (lost) parts, do not hesitate to use our web-site: **www.clim-art.com**

Or contact Customer Service:

by phone: +1 929 999 41 89

by email: customerservice@clim-art.com

We are glad to work for you and your vehicle to produce high quality products, which have ideal fit, easy installation and enjoyment with everyday use.

CLIMART

Défecteurs de fenêtres latérales

**Avant d'installer le déflecteur, veuillez lire le manuel.
Une installation incorrecte des déflecteurs peut constituer
un danger ou entraîner des blessures.**

Attention! Informations importantes!

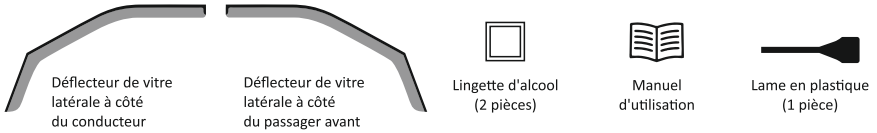


ATTENTION! Lisez attentivement les instructions d'installation et suivez tous les points du texte ! Des déflecteurs mal installés peuvent être dangereux. En cas de doute, veuillez contacter Climart.

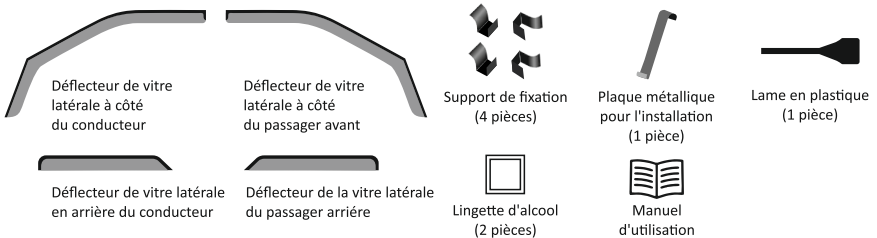
- Si les fonctions de sécurité du véhicule ne vous permettent pas de fermer la fenêtre, veuillez les désactiver (consultez le manuel d'utilisation de la voiture).
- Après avoir installé les déflecteurs, laissez les fenêtres de la voiture fermées pendant 24 heures. Si la température est inférieure à 62.5°F / 17°C, vous pouvez les laisser fermées plus longtemps.
- Il est fortement recommandé d'installer les déflecteurs à des températures comprises entre 59°F / 15°C et 77°F / 25°C.

Contenu (selon l'ensemble acheté):

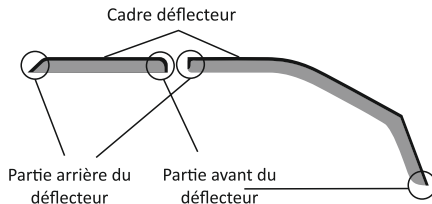
Ensemble de 2 pièces (le produit peut différer de celui montré dans les instructions)



Ensemble de 4 pièces (le produit peut différer de l'illustration dans l'instruction)

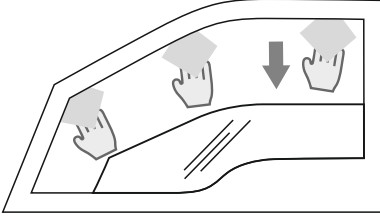


Les termes utilisés dans ce manuel



Défecteurs frontaux

1



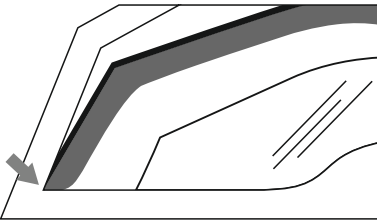
1. Assurez-vous que les vitres de la voiture sont propres et sèches. Ensuite, abaissez complètement les vitres latérales et nettoyez la graisse de la surface intérieure du canal de la fenêtre avec une lingette imbibée d'alcool.

2



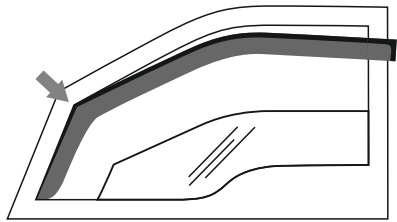
2. Retirez le film protecteur du ruban adhésif sur le déflecteur.

3



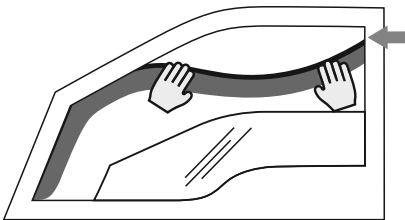
3. Placez la partie avant du déflecteur sur le cadre inférieur de la fenêtre, comme indiqué sur l'image.

4



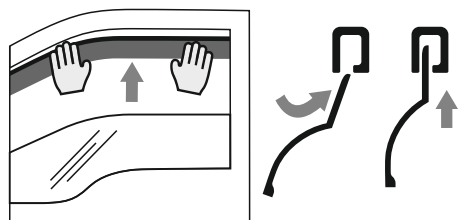
4. Déplacez le déflecteur vers l'avant, en ajustant complètement le cadre du déflecteur dans le canal. Assurez-vous que le déflecteur est placé au-dessus du cadre inférieur de la fenêtre.

5

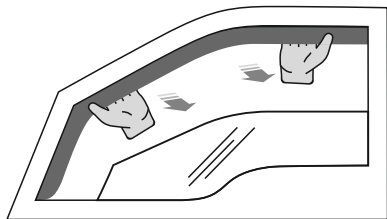


5. En pliant la partie centrale du déflecteur vers l'extérieur, insérez la partie arrière du déflecteur dans le canal en laissant un espace au-dessus de celui-ci.

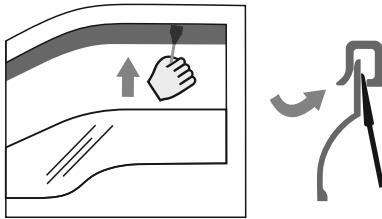
6



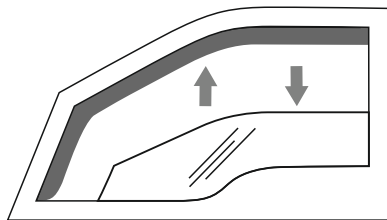
6. En commençant par la partie avant du déflecteur, insérez-le dans le canal de la fenêtre.

7

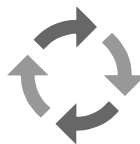
7. Immédiatement après l'installation du déflecteur, ajustez sa position en le tirant soigneusement vers l'extérieur.

8

8. Pour assurer une meilleure installation du déflecteur et une meilleure adhérence entre le ruban et la surface du joint en caoutchouc, il est vivement recommandé d'utiliser la lame en plastique en la déplaçant lentement entre le joint en caoutchouc intérieur de la fenêtre et le déflecteur.

9

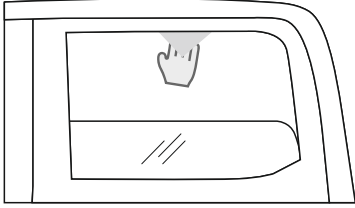
9. Soulevez la fenêtre jusqu'à ce qu'elle touche le déflecteur. Tirez doucement le déflecteur vers l'extérieur et ensuite relevez la vitre par des mouvements brusques. Répétez cette action 4 à 5 fois, puis laissez la fenêtre fermée.

10

10. Répétez les points 1 à 9 sur le côté opposé du véhicule.

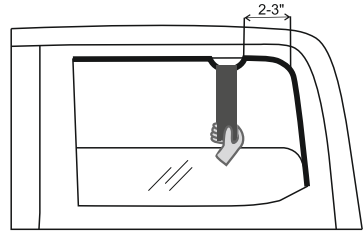
Déflecteurs arrière (pour véhicules à quatre portes)

1



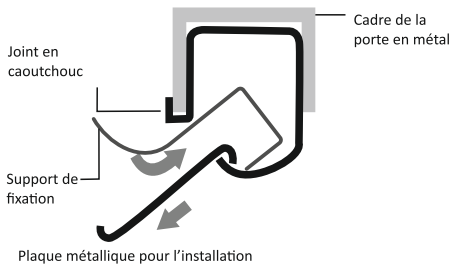
1. Assurez-vous que les vitres de la voiture sont propres et sèches. Ensuite, abaissez complètement les vitres latérales et nettoyez la graisse de la surface intérieure du canal de la fenêtre avec une lingette imbibée d'alcool.

2



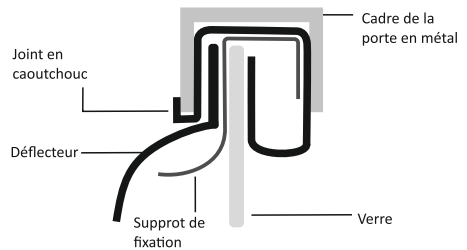
2. Pour positionner le luminaire, courbez le bord du joint en caoutchouc du cadre arrière de la fenêtre de 2 à 3 pouces en utilisant une plaque métallique spéciale, comme indiqué sur la photo.

3



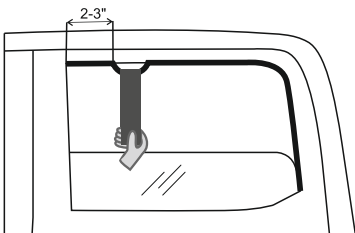
3. Placez le support de fixation dans le canal et remettez le joint en caoutchouc dans sa position initiale.

4



4. L'image montre comment positionner le support de fixation.

5

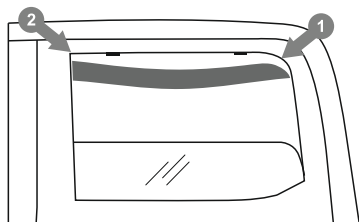


5. Pliez le bord du joint en caoutchouc à partir du cadre avant de la fenêtre de 2 à 3 pouces. Placez le support de fixation dans le canal et remettez le joint en caoutchouc dans sa position initiale.

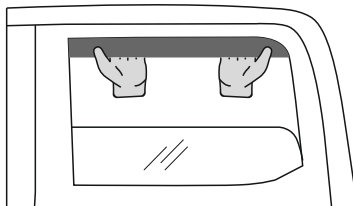
6



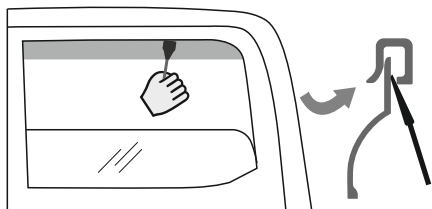
6. Retirez le film protecteur du ruban adhésif sur le déflecteur.

7

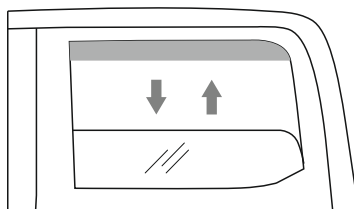
7. Le déflecteur doit être installé en commençant par l'arrière. Pour ce faire, placez la partie arrière du cadre de déflecteur dans le canal et déplacez la partie avant vers le haut. Positionner le cadre entier du déflecteur dans le canal de la fenêtre, en plaçant le cadre entre les supports de fixation et le joint en caoutchouc, comme indiqué sur l'illustration.

8

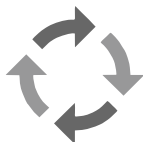
8. Immédiatement après l'installation du déflecteur, ajustez sa position en le tirant avec précaution vers l'extérieur ;

9

9. Pour assurer une meilleure installation du déflecteur et une meilleure adhérence entre le ruban et la surface du joint en caoutchouc, il est vivement recommandé d'utiliser la lame en plastique en la déplaçant lentement entre le joint en caoutchouc intérieur de la fenêtre et le déflecteur ;

10

10. Soulevez la fenêtre jusqu'à ce qu'elle touche le déflecteur. Tirez doucement le déflecteur vers l'extérieur et ensuite relevez la vitre par des mouvements brusques. Répétez cette action 4 à 5 fois, puis laissez la fenêtre fermée.

11

11. Répétez les points 1 à 10 sur le côté opposé du véhicule.

Félicitations !

**Vos déflecteurs uniques et durables de CLIMART sont installés pour vous procurer de la joie.
À partir de ce moment, nous espérons que vous apprécierez leur apparence!**

Si vous avez des questions concernant la garantie, l'aide technique ou les demandes de pièces manquantes, n'hésitez pas à utiliser notre site Web: www.clim-art.com

Ou contactez le service clientèle:

par téléphone: +19299994189

par email: customerservice@clim-art.com

Nous sommes heureux de travailler pour vous et votre véhicule afin de vous fournir des produits de haute qualité, parfaitement adaptés, faciles à installer et que vous pouvez utiliser chaque jour.

CLIMART

Deflectores para Ventanas Laterales

Antes de instalar el deflector, por favor, consulte el manual.

Una incorrecta instalación de los deflectores puede provocar peligros o lesiones.

¡AVISO! ¡INFORMACIÓN IMPORTANTE!

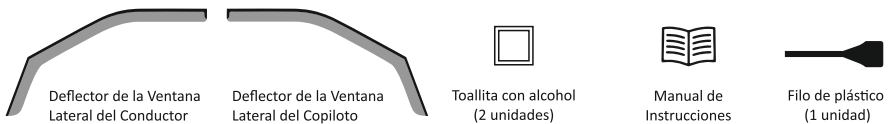


¡Aviso! Lea atentamente las instrucciones de instalación y siga todos los pasos. Si los deflectores no se instalan correctamente pueden resultar peligrosos. En caso de duda, póngase en contacto con Climart.

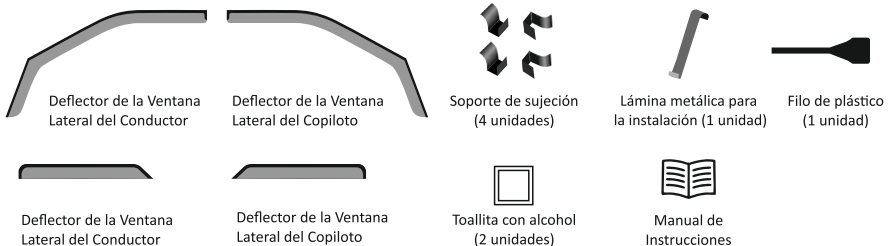
- Si las características de seguridad del vehículo le impiden cerrar la ventana, desactívelas (para ello, puede consultar el manual de instrucciones del vehículo).
- Después de instalar los deflectores, deje las ventanillas del vehículo cerradas al menos durante 24 horas. Si la temperatura es inferior a 62.5°F / 17°C, quizás deba dejarlas cerradas durante más tiempo.
- Recomendamos especialmente instalar los deflectores a temperaturas entre 59°F / 15°C y 77°F / 25°C.

CONTENIDO (SEGÚN EL JUEGO QUE HAYA COMPRADO):

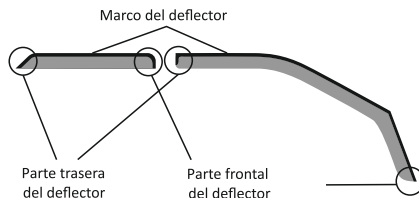
Juego de 2 Unidades (el producto puede que sea diferente del que aparece en este manual)



Juego de 4 Unidades (el producto puede que sea diferente del que aparece en este manual)

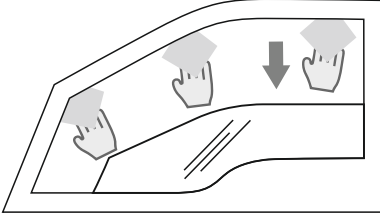


LOS TÉRMINOS UTILIZADOS EN ESTE MANUAL DE INSTRUCCIONES



Deflectores delanteros

1



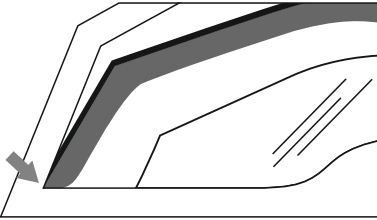
1. Asegúrese de que las ventanillas del vehículo están limpias y secas. A continuación, baje completamente las ventanillas laterales y limpie la superficie interna del riel de la ventana con un paño con alcohol.

2



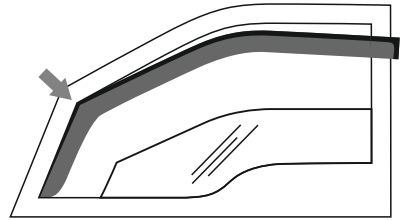
2. Retire el forro protector de la cinta del deflector.

3



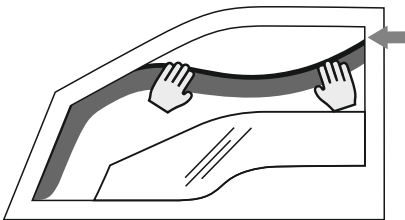
3. Coloque la parte frontal de deflector en el marco inferior de la ventanilla, como se muestra en la imagen.

4



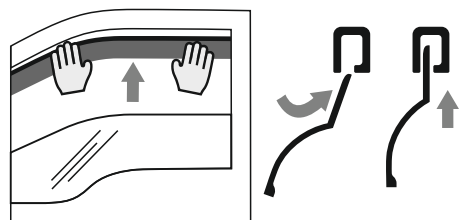
4. Desplace el deflector hacia adelante, encajando completamente el marco en el riel. Asegúrese de que el deflector está colocado sobre el marco inferior de la ventanilla.

5



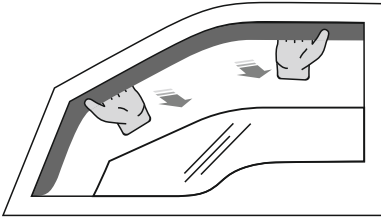
5. Doble la parte central del deflector hacia fuera e inserte la parte posterior del deflector en el riel, dejando un espacio en la parte superior.

6



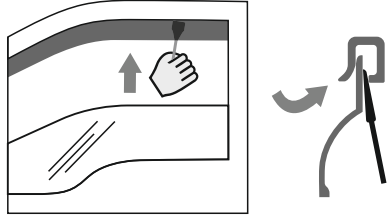
6. Inserte el deflector en el riel de la ventana, comenzando por la parte frontal.

7



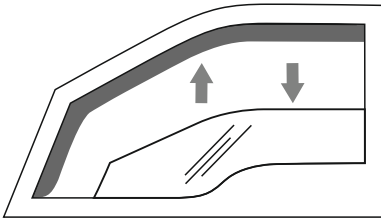
7. Inmediatamente después de instalar el deflector, ajuste su posición tirando hacia fuera con cuidado.

8



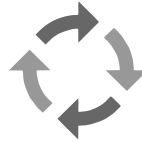
8. Para garantizar una mejor instalación del deflector y una mayor adhesión entre la cinta y la superficie de goma, recomendamos utilizar el filo de plástico, moviéndolo lentamente entre el sello de goma interior de la ventanilla y el deflector.

9



9. Suba la ventanilla hasta que tope con el deflector. Tire del deflector hacia fuera con cuidado y mueva la ventanilla con movimientos bruscos. Repita la acción 4-5 veces y luego deje la ventanilla cerrada.

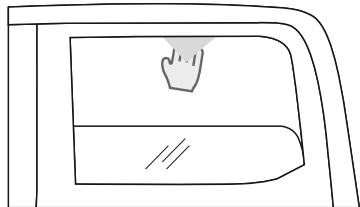
10



10. Repita los pasos del 1 al 9 en el lado opuesto del vehículo.

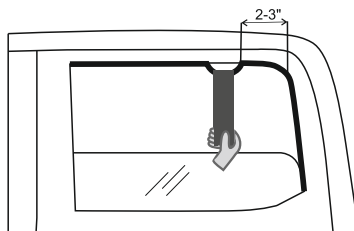
Deflectores traseros (para vehículos de cuatro puertas)

1



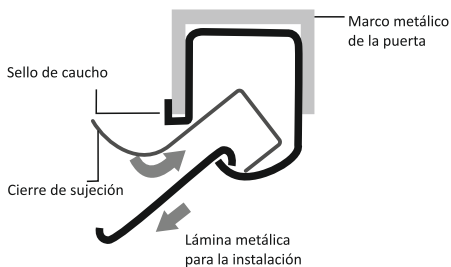
1. Asegúrese de que las ventanillas del vehículo estén limpias y secas. A continuación, baje completamente las ventanillas laterales y limpie la superficie interna del riel de la ventana con un paño con alcohol.

2



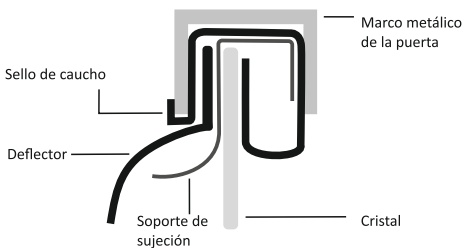
2. Para colocar el accesorio, doble el filo de goma desde el marco posterior de la ventana 2-3 pulgadas, utilizando una lámina metálica especial, tal y como se muestra en la imagen.

3



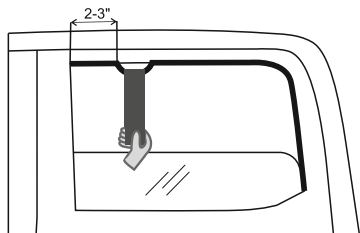
3. Coloque el soporte de sujeción en el riel y vuelva a colocar el filo de goma en su posición original.

4



4. La imagen muestra cómo colocar el soporte de sujeción.

5



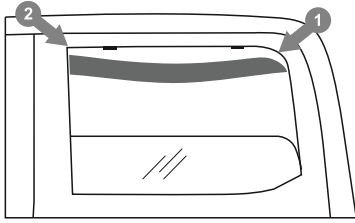
5. Doble el filo de goma desde el marco frontal de la ventanilla 2-3 pulgadas. Coloque el soporte de sujeción en el riel y vuelva a colocar el filo de goma en su posición original.

6



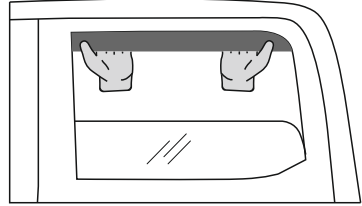
6. Retire el forro protector de la cinta del deflector.

7



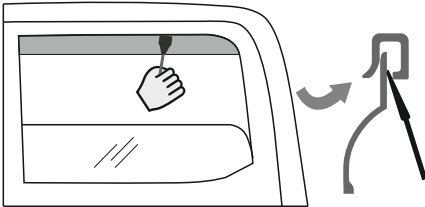
7. El deflector se debe instalar comenzando por la parte posterior. Para ello, coloque la parte posterior del marco del deflector en el riel y mueva la parte frontal hacia arriba. Coloque totalmente el marco del deflector entre los soportes de sujeción y el filo de goma, tal y como se muestra en la imagen.

8



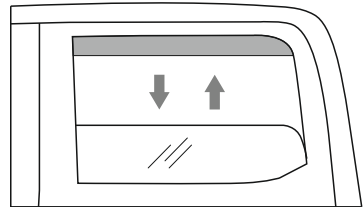
8. Inmediatamente después de instalar el deflector, ajuste la posición tirando hacia fuera con cuidado.

9



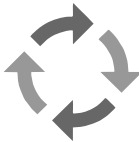
9. Para garantizar una mejor instalación del deflector y una mayor adhesión entre la cinta y la superficie de goma, recomendamos utilizar el filo de plástico, moviéndolo lentamente entre el sello de goma interior de la ventanilla y el deflector.

10



10. Suba la ventanilla hasta que tope con el deflector. Tire del deflector hacia fuera con cuidado y mueva la ventanilla con movimientos bruscos. Repita la acción 4-5 veces y luego deje la ventanilla cerrada.

11



11. Repita los pasos del 1 al 10 en el lado opuesto del vehículo.

¡Enhorabuena!

**Sus exclusivos y resistentes deflectores CLIMART ya están instalados. ¡Qué gran momento!
Desde este momento ya puede disfrutar de su calidad.**

Si tiene alguna pregunta sobre la garantía, la asistencia técnica o cómo solicitar las piezas perdidas, no dude en utilizar nuestro sitio web: **www.clim-art.com**

O contacte con nuestro Servicio de Atención al Cliente
Por teléfono : +1 929 999 41 89
Por correo electrónico customerservice@clim-art.com

Estamos encantados de trabajar para usted y su vehículo, fabricando productos de alta calidad, con accesorios perfectos y fáciles de instalar que podrá disfrutar utilizando a diario.

CLIMART

Seitenscheiben-Deflektoren

Bevor Sie die Deflektoren installieren, lesen Sie bitte das Handbuch.
Falsche Installation der Deflektoren kann zu Gefahren oder Verletzungen führen.

ACHTUNG! WICHTIGE INFORMATIONEN!



ACHTUNG! Lesen Sie die Installationsanleitung sorgfältig durch und befolgen Sie alle im Text aufgeführten Punkte! Falsch installierte Deflektoren können gefährlich sein. Wenden Sie sich im Zweifelsfall bitte an Clim Art.

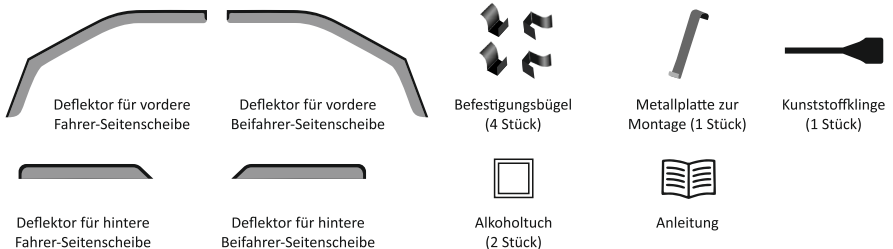
- Wenn es die Sicherheitseinrichtungen des Fahrzeugs nicht erlauben, das Fenster zu schließen, deaktivieren Sie diese (siehe Bedienungsanleitung des Fahrzeugs).
- Lassen Sie nach Montage der Deflektoren die Autofenster 24 Stunden lang geschlossen. Wenn die Temperatur unter 17°C liegt, dann eventuell auch länger.
- Wir empfehlen ausdrücklich, die Deflektoren bei Temperaturen zwischen 15°C und 25°C zu installieren.

VOLLSTÄNDIGES SET:

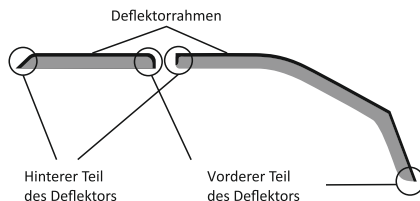
2-teiliges Set (das Produkt kann von der Abbildung in der Anleitung abweichen)



4-teiliges Set (das Produkt kann von der Abbildung in der Anleitung abweichen)

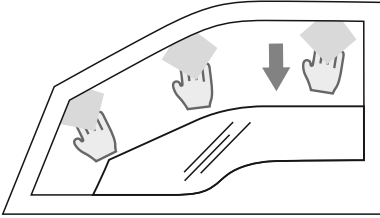


BEGRIFFE, DIE IN DIESER BEDIENUNGSANLEITUNG VERWENDET WERDEN



VORDERE DEFLEKTOREN

1



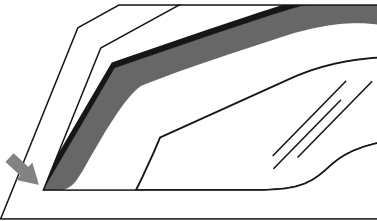
Vergewissern Sie sich, dass die Autoscheiben sauber und trocken sind. Als nächstes senken Sie die Seitenscheiben vollständig ab und reinigen Sie die Innenfläche des Scheibenkanals mit einem Alkoholtupfer vom Fett.

2



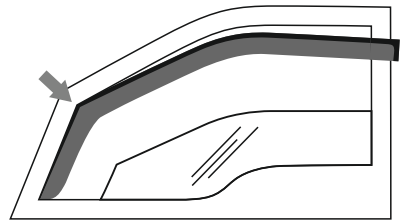
Entfernen Sie die Schutzfolie von dem Klebeband am Deflektor.

3



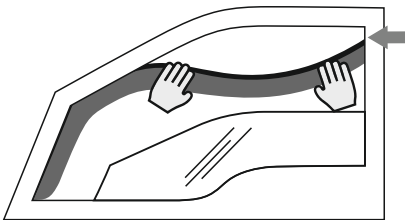
Setzen Sie den vorderen Teil des Deflektors auf den unteren Rahmen der Scheibe, wie in der Abbildung gezeigt.

4



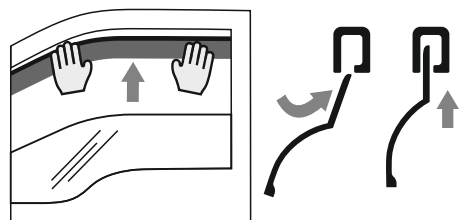
Schieben Sie den Deflektor nach vorne, so dass der Deflektorrahmen vollständig in den Kanal passt. Vergewissern Sie sich, dass der Deflektor über dem unteren Scheibenrahmen angebracht ist.

5

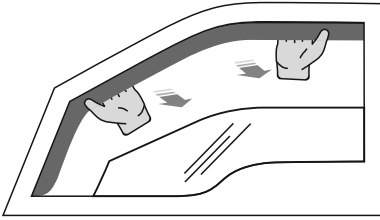


Biegen Sie den mittleren Teil des Deflektors nach außen, führen Sie den hinteren Teil des Deflektors in den Kanal ein und halten Sie darüber einen Spalt frei.

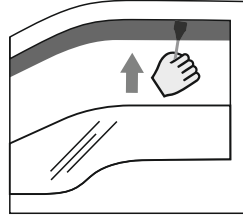
6



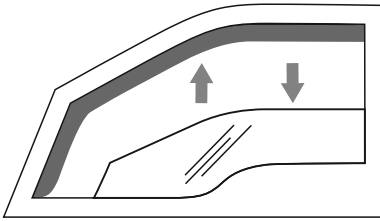
Beginnen Sie mit dem vorderen Teil des Deflektors und führen Sie ihn in den Scheibenkanal ein.

7

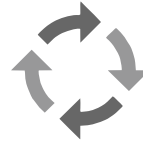
Unmittelbar nach der Montage des Deflektors justieren Sie dessen Position, indem Sie ihn vorsichtig nach außen ziehen.

8

Um eine bessere Montage des Deflektors und eine bessere Haftung zwischen dem Band und der Oberfläche der Gummidichtung zu gewährleisten, wird dringend empfohlen, die Kunststoffklinge zu verwenden und sie langsam zwischen der inneren Gummidichtung der Scheibe und dem Deflektor zu bewegen.

9

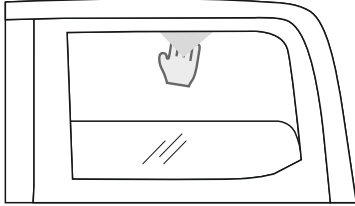
Heben Sie die Scheibe an, bis sie den Deflektor berührt. Ziehen Sie den Deflektor vorsichtig nach außen und ziehen Sie die Scheibe mit abrupten Bewegungen auf. Wiederholen Sie diesen Vorgang 4-5 Mal und lassen Sie dann die Scheibe geschlossen.

10

Wiederholen Sie die Punkte 1 bis 9 auf der gegenüberliegenden Seite des Fahrzeugs.

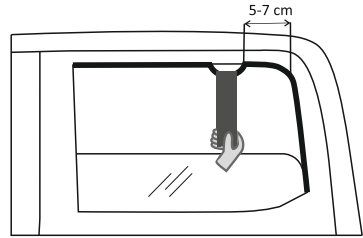
HINTERE DEFLEKTOREN (FÜR VIERTÜRIGE FAHRZEUGE)

1



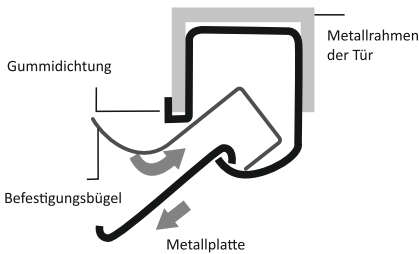
Vergewissern Sie sich, dass die Autoscheiben sauber und trocken sind. Als nächstes senken Sie die Seitenscheiben vollständig ab und reinigen Sie die Innenfläche des Scheibenkanals mit einem Alkoholtupfer vom Fett.

2



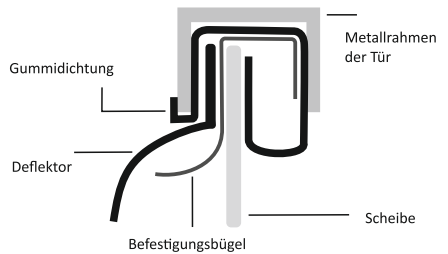
Um die Befestigung zu positionieren, biegen Sie die Kante der Gummidichtung vom hinteren Rahmen der Scheibe mit Hilfe einer speziellen Metallplatte um 5-7 Zentimeter ab, wie in der Abbildung gezeigt.

3



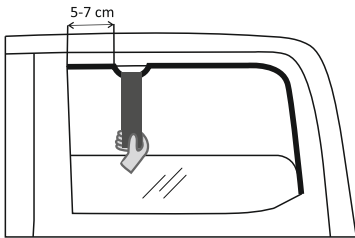
Das Bild zeigt, wie der Befestigungsbügel zu positionieren ist.

4



Platzieren Sie den Befestigungsbügel in den Kanal und bringen Sie die Gummidichtung wieder in ihre ursprüngliche Position zurück.

5

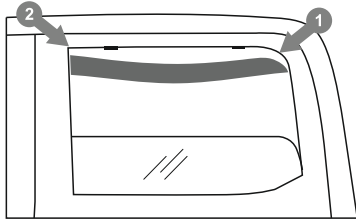


Biegen Sie den Rand der Gummidichtung vom Vorderrahmen der Scheibe um 5-7 Zentimeter. Platzieren Sie den Befestigungsbügel in den Kanal und bringen Sie die Gummidichtung wieder in ihre ursprüngliche Position zurück.

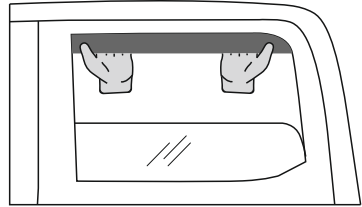
6



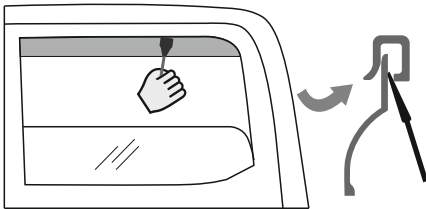
Entfernen Sie die Schutzfolie von dem Klebeband am Deflektor.

7

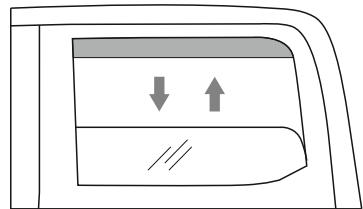
Der Deflektor muss von hinten beginnend eingebaut werden. Legen Sie dazu den hinteren Teil des Deflektorrahmens in den Kanal und schieben Sie den vorderen Teil nach oben. Positionieren Sie den gesamten Deflektorrahmen in den Scheibenkanal und platzieren Sie den Rahmen zwischen den Befestigungsbügeln und der Gummidichtung, wie in der Abbildung gezeigt.

8

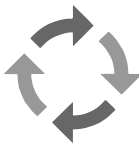
Unmittelbar nach der Installation des Deflektors stellen Sie dessen Position ein, indem Sie ihn vorsichtig nach außen ziehen.

9

Um eine bessere Montage des Deflektors und eine bessere Haftung zwischen dem Band und der Oberfläche der Gummidichtung zu gewährleisten, wird dringend empfohlen, die Kunststoffklinge zu verwenden und sie langsam zwischen der inneren Gummidichtung der Scheibe und dem Deflektor zu bewegen.

10

Heben Sie die Scheibe an, bis sie den Deflektor berührt. Ziehen Sie den Deflektor vorsichtig nach außen und ziehen Sie die Scheibe mit abrupten Bewegungen auf. Wiederholen Sie diesen Vorgang 4-5 Mal und lassen Sie dann die Scheibe geschlossen.

11

Wiederholen Sie die Punkte 1 bis 10 auf der gegenüberliegenden Seite des Fahrzeugs.

HERZLICHEN GLÜCKWUNSCH!

**Ihre einzigartigen und langlebigen Deflektoren von Clim Art sind montiert, damit Sie Freude haben!
Von diesem Moment an hoffen wir, dass Ihnen das Erscheinungsbild gefällt!**

Wenn Sie Fragen zu Garantie haben, technische Hilfe benötigen oder Anfragen zu fehlenden (verlorenen) Teilen haben, zögern Sie nicht, unsere Website zu besuchen: www.clim-art.com

Oder kontaktieren Sie unseren Kundenservice:

Per Telefon: +1 929 999 41 89

Per E-Mail: customerservice@clim-art.com

Wir freuen uns, für Sie und Ihr Fahrzeug qualitativ hochwertige Produkte herzustellen, die sich durch ideale Passform, einfache Installation und Freude am täglichen Gebrauch auszeichnen.

CLIMART

Deflettori per finestrini laterali

Leggere attentamente il presente manuale prima di installare i deflettori.
L'installazione non corretta dei deflettori può causare danni o lesioni.

ATTENZIONE! INFORMAZIONI IMPORTANTI!

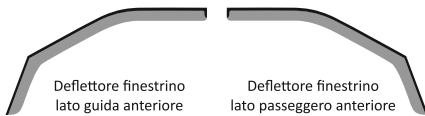


ATTENZIONE! Leggere attentamente le istruzioni di installazione e seguire tutti i passaggi! L'installazione errata dei deflettori può essere fonte di pericolo. In caso di dubbi, contattare Clim Art.

- Se i dispositivi di sicurezza del veicolo impediscono la chiusura del finestrino, disattivarli (consultare il manuale di istruzioni della vettura).
- Dopo aver installato i deflettori, lasciare i finestrini dell'auto chiusi per 24 ore. Se la temperatura è inferiore a 17°C/62,5°F, lasciarli chiusi per almeno 24 ore e se possibile anche più a lungo.
- Si consiglia di installare i deflettori a temperature comprese tra 59°F/15°C e 77°F/25°C.

KIT COMPLETO:

Kit 2 pezzi (il prodotto potrebbe differire dall'illustrazione presente nelle istruzioni)



Deflettore finestrino
lato guida anteriore

Deflettore finestrino
lato passeggero anteriore



Salvietta imbevuta
di alcool (2 pezzi)

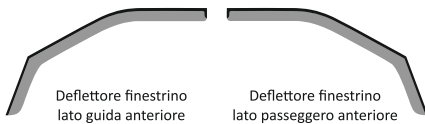


Istruzioni



Spatola di plastica
(1 pezzo)

Kit 4 pezzi (il prodotto potrebbe differire dall'illustrazione presente nelle istruzioni)



Deflettore finestrino
lato guida anteriore

Deflettore finestrino
lato passeggero anteriore



Staffa di fissaggio
(4 pezzi)



Piastra metallica
per l'installazione
(1 pezzo)



Spatola di plastica
(1 pezzo)



Deflettore finestrino
lato guida posteriore



Deflettore finestrino
lato passeggero posteriore

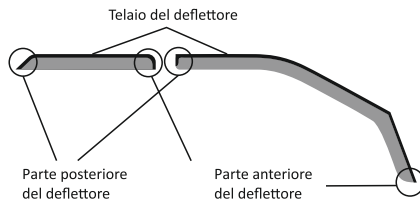


Salvietta imbevuta
di alcool (2 pezzi)



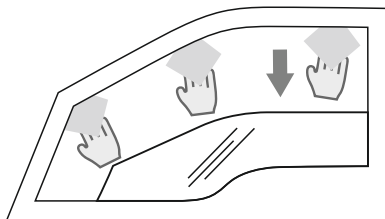
Istruzioni

I TERMINI UTILIZZATI IN QUESTO MANUALE DI ISTRUZIONI



DEFLETTORI ANTERIORI

1



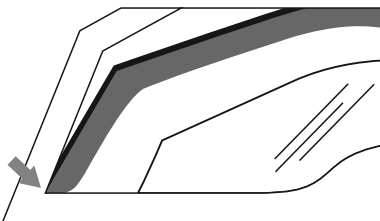
Assicurarsi che i finestrini dell'auto siano puliti e asciutti. Quindi, abbassare completamente i finestrini laterali e rimuovere il grasso dalla superficie interna della canalina del finestrino, utilizzando una salvietta imbevuta di alcol.

2



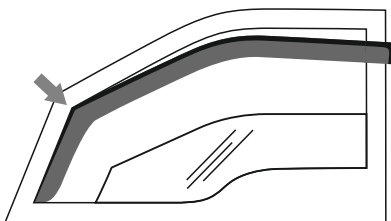
Rimuovere lo strato protettivo dal nastro presente sul deflettore.

3



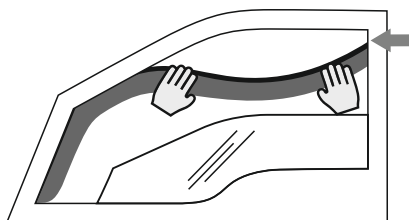
Posizionare la parte anteriore del deflettore sul telaio inferiore del finestrino, come mostrato nell'immagine.

4



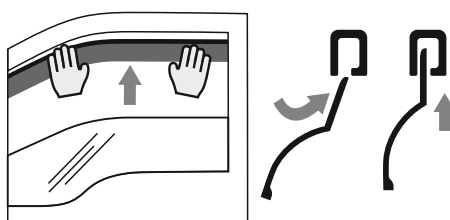
Spostare il deflettore in avanti, inserendo completamente il telaio del deflettore all'interno della canalina. Assicurarsi che il deflettore sia posizionato sopra il telaio inferiore del finestrino.

5

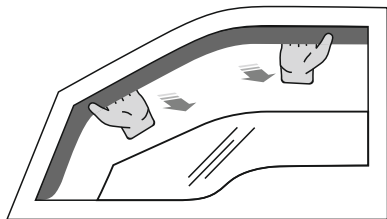


Piegando verso l'esterno la parte centrale del deflettore, inserire la parte posteriore del deflettore all'interno della canalina, lasciando uno spazio sopra di essa.

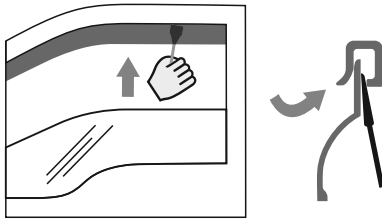
6



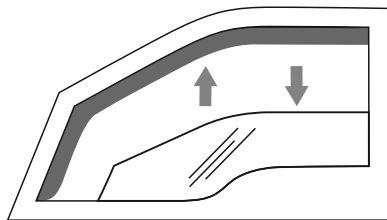
Inserire il deflettore nella canalina del finestrino, partendo dalla parte anteriore.

7

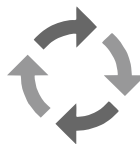
Dopo aver installato il deflettore, regolare la sua posizione tirandolo con cautela verso l'esterno.

8

Per una migliore installazione del deflettore e un'adesione ottimale tra il nastro e la superficie della guarnizione in gomma, si consiglia di utilizzare la lama spatola di plastica, muovendola lentamente tra la guarnizione in gomma interna del finestrino e il deflettore

9

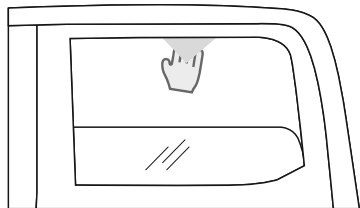
Sollevare il finestrino fino al punto in cui tocca il deflettore. Tirando con attenzione il deflettore verso l'esterno, sollevare il finestrino con movimenti a scatto. Ripetere questa operazione per 4-5 volte, quindi lasciare il finestrino chiuso.

10

Ripetere i passaggi da 1 a 9 sul lato opposto del veicolo.

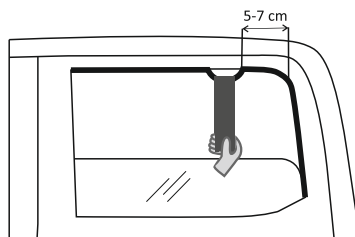
DEFLETTORI POSTERIORI (PER VEICOLI A QUATTRO PORTE)

1



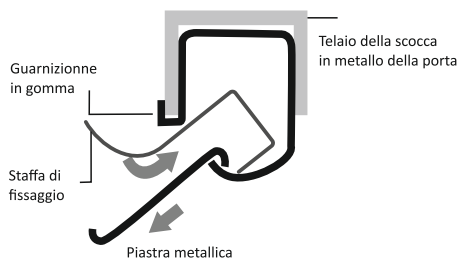
Assicurarsi che i finestrini dell'auto siano puliti e asciutti. Quindi, abbassare completamente i finestrini laterali e rimuovere il grasso dalla superficie interna della canalina del finestrino, utilizzando una salvietta imbevuta di alcol.

2



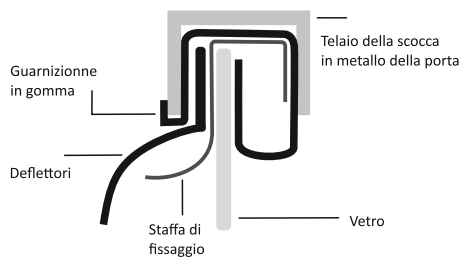
Per posizionare l'accessorio, piegare il bordo della guarnizione in gomma dal telaio posteriore del finestrino di 5-7 cm, utilizzando una speciale piastra metallica, come mostrato nell'immagine.

3



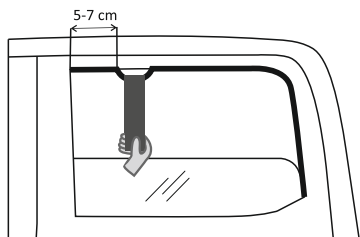
Posizionare la staffa di fissaggio nella canalina e riportare la guarnizione in gomma alla sua posizione originale.

4



L'immagine mostra come posizionare la staffa di fissaggio.

5

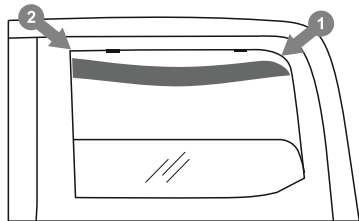


Piegare il bordo della guarnizione in gomma dal telaio anteriore del finestrino di 5-7 cm. Posizionare la staffa di fissaggio nella canalina e riportare la guarnizione in gomma alla sua posizione originale.

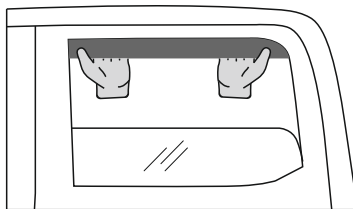
6



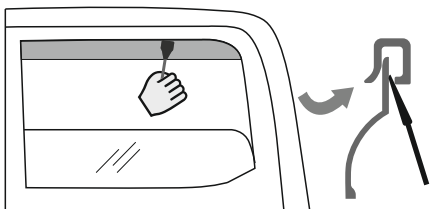
Rimuovere lo strato protettivo dal nastro presente sul deflettore.

7

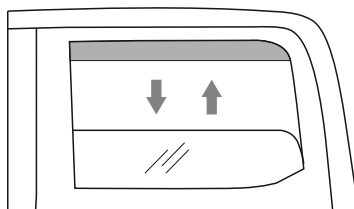
Il deflettore deve essere installato partendo dalla parte posteriore. Posizionare la parte posteriore del telaio del deflettore nella canalina e spostare la parte anteriore verso l'alto. Posizionare tutto il telaio del deflettore all'interno della canalina del finestrino, interponendo il telaio tra le staffe di fissaggio e la guarnizione in gomma, come mostrato nell'immagine.

8

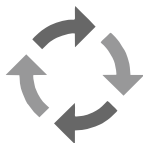
Dopo aver installato il deflettore, regolare la sua posizione tirandolo con cautela verso l'esterno.

9

Per una migliore installazione del deflettore e un'adesione ottimale tra il nastro e la superficie della guarnizione in gomma, si consiglia di utilizzare la spatola di plastica, muovendola lentamente tra la guarnizione in gomma interna del finestrino e il deflettore.

10

Sollevare il finestrino fino al punto in cui tocca il deflettore. Tirando con attenzione il deflettore verso l'esterno, sollevare il finestrino con movimenti a scatto. Ripetere questa operazione per 4-5 volte, quindi lasciare il finestrino chiuso.

11

Ripetere i passaggi da 1 a 10 sul lato opposto del veicolo.

CONGRATULAZIONI!

Adesso i tuoi unici e fantastici deflettori di CLIM ART sono installati, ne sarai felice! Ci auguriamo che, da questo momento, tu sia soddisfatto del risultato!

In caso di domande relative alla garanzia, all'assistenza tecnica o di richieste di parti mancanti (perse), puoi utilizzare il nostro sito web: www.clim-art.com

Oppure contattare il Servizio Clienti:

Telefono: +1 929 999 41 89

E-Mail: customerservice@clim-art.com

Per noi è un piacere lavorare per te e per il tuo veicolo, e realizzare prodotti di alta qualità, che abbiano una ideale adattabilità, una facile installazione e siano perfetti per l'uso quotidiano.

CLIMART

Дефлекторы боковых окон

Перед началом установки дефлекторов, пожалуйста, прочитайте инструкцию.
Дефлекторы, установленные на автомобиль некорректно, могут быть опасны
и причинить вред здоровью.

ВНИМАНИЕ! ВАЖНАЯ ИНФОРМАЦИЯ!

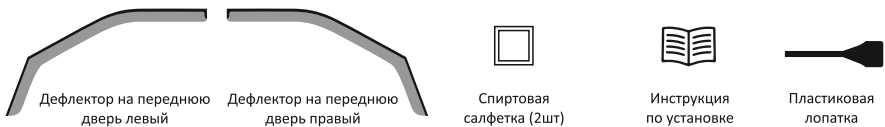


Важно! Внимательно читайте инструкцию по установке и соблюдайте все пункты! Неправильно установленные дефлекторы могут быть опасны. Если возникают вопросы, свяжитесь с Clim Art.

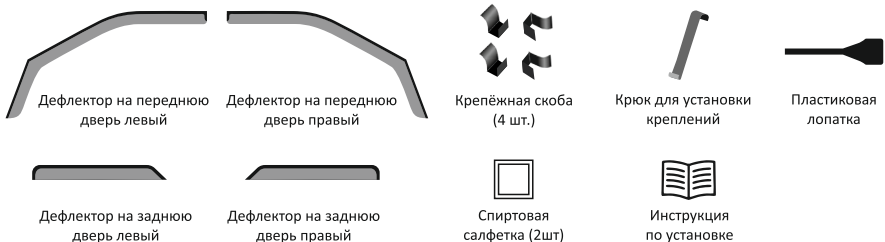
- Если защитные функции автомобиля не позволяют закрыть окно, отключите эти функции (читайте инструкцию к автомобилю).
- После установки дефлектора оставьте окна закрытыми 24 часа. При температуре ниже 62,5°F/ 17°C может потребоваться больше времени.
- Рекомендуется проводить работы по установке дефлекторов при температуре от 59°F/15°C до 77°F/25°C.

КОМПЛЕКТАЦИЯ:

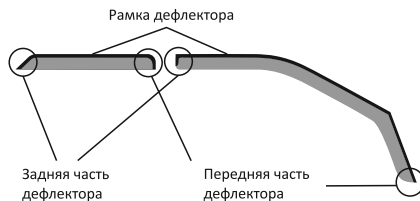
Комплект из 2 шт. (в действительности продукт может отличаться от рисунка в инструкции)



Комплект из 4 шт. (в действительности продукт может отличаться от рисунка в инструкции)

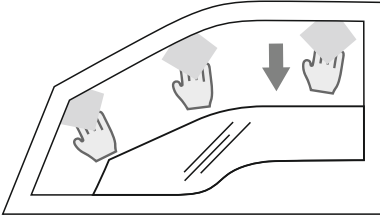


ТЕРМИНЫ, ИСПОЛЬЗУЕМЫЕ В ИНСТРУКЦИИ ПО УСТАНОВКЕ



ПЕРЕДНИЕ ДЕФЛЕКТОРЫ

1



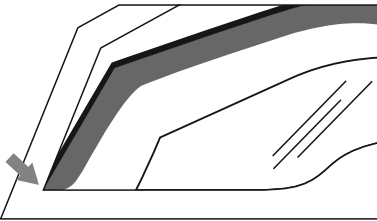
Убедитесь, что окна чистые и сухие. Затем, опустите боковые стёкла дверей полностью и обезжирьте внутреннюю поверхность канала окна спиртовой салфеткой.

2



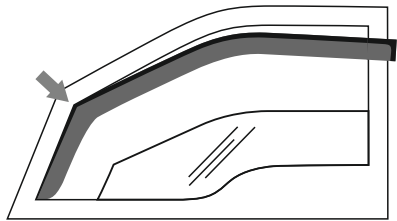
Удалите защитный лайнер со скотча на дефлекторе.

3



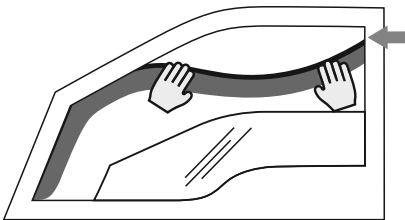
Опустите переднюю часть дефлектора на нижнюю рамку окна, как показано на рисунке.

4



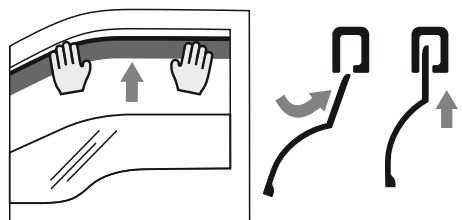
Продвиньте дефлектор вперёд, чтобы рамка дефлектора полностью вошла в канал. Убедитесь, что дефлектор находится поверх нижней рамки окна.

5

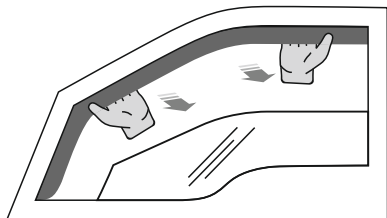


Отклонив центральную часть дефлектора наружу, вставьте заднюю часть дефлектора в канал, но оставьте зазор сверху.

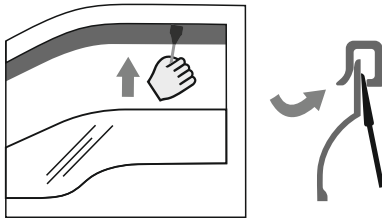
6



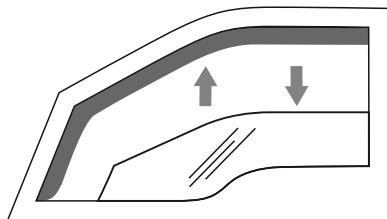
Начиная с передней части заправляйте рамку дефлектора в канал окна.

7

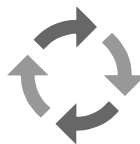
После того как дефлектор установлен, поправьте его положение, осторожно потянув дефлектор наружу.

8

Для более качественной установки дефлектора и увеличения адгезии скотча и поверхности уплотнительной резинки используйте пластиковую лопатку, проводя ей между внутренней уплотнительной резинкой окна и дефлектором.

9

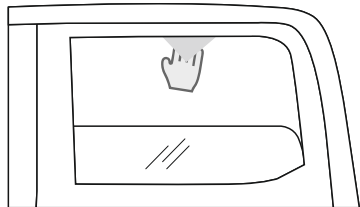
Поднимите окно до тех пор, пока оно не касается дефлектора. Аккуратно оттянув дефлектор наружу, поднимайте стекло короткими прерывистыми движениями. Так повторите 4-5 раз и оставьте окно закрытым.

10

Повторите пункты 1-9 на противоположной стороне автомобиля.

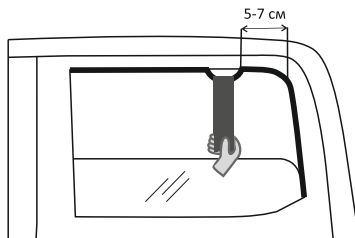
ЗАДНИЕ ДЕФЛЕКТОРЫ (ДЛЯ ЧЕТЫРЕХДВЕРНЫХ АВТОМОБИЛЕЙ)

1



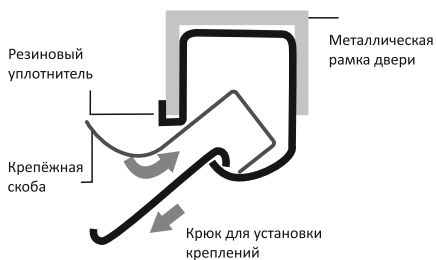
Убедитесь, что окна чистые и сухие. Затем, опустите боковые стёкла дверей полностью и обезжирьте внутреннюю поверхность канала окна спиртовой салфеткой.

2



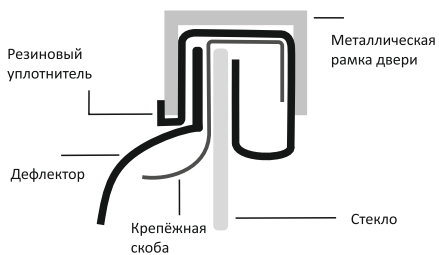
Для установки крепления, с помощью специальной металлической пластины отогните край уплотнительной резинки на 2-3" от задней рамки окна, как показано на рисунке.

3



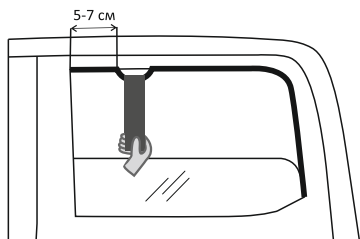
На рисунке показан вид правильной установки крепёжной скобы.

4



Установите крепёжную скобу в канал и верните уплотнительную резинку в обычное состояние.

5

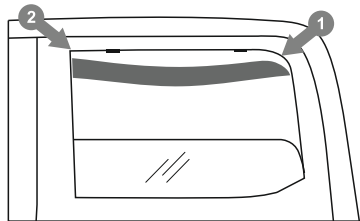


Отогните край уплотнительной резинки на 2-3" от передней рамки окна. Установите крепёжную скобу в канал и верните уплотнительную резинку в обычное состояние.

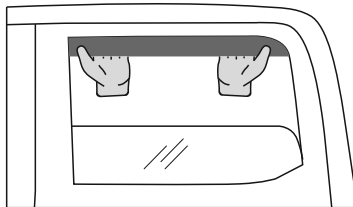
6



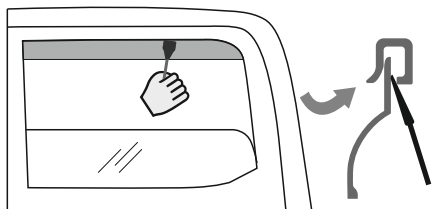
Удалите защитный лайнер со скотча на дефлекторе.

7

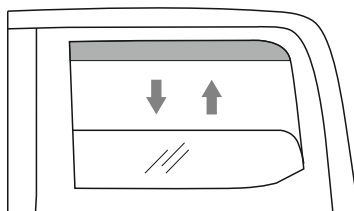
Начинать установку дефлектора необходимо с задней части, для этого уприте заднюю часть рамки дефлектора в канал и поднимайте переднюю часть дефлектора вверх. Полностью вставьте всю рамку дефлектора в канал окна, таким образом, чтобы рамка дефлектора оказалась между креплениями и уплотнительной резиной. Как показано на рисунке.

8

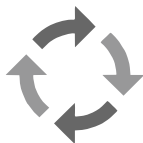
После того как дефлектор установлен, поправьте его положение, осторожно потянув дефлектор наружу.

9

Для более качественной установки дефлектора и увеличения адгезии скотча и поверхности уплотнительной резины, используйте пластиковую лопатку, проводя ей между внутренней уплотнительной резиной окна и дефлектором.

10

Поднимите окно до тех пор, пока оно не касается дефлектора. Аккуратно оттянув дефлектор наружу, поднимайте стекло короткими прерывистыми движениями. Так повторите 4-5 раз и оставьте окно закрытым.

11

Повторите пункты 1-10 на противоположной стороне автомобиля.

ПОЗДРАВЛЯЕМ!

Ваши новые уникальные неломающиеся дефлекторы от Clim Art установлены и радуют вас своим прекрасным внешним видом, при правильном уходе они будут служить вам долгое время!

О гарантийной информации, технической помощи или запросу о недостающих (утерянных) элементах обращайтесь на сайт: www.clim-art.com

Или по телефону в службу поддержки клиентов при возникновении любых вопросов по номеру: +1 929 999 41 89
или E-Mail: customerservice@clim-art.com

Мы рады работать для вас и вашего автомобиля, создавая продукты высочайшего качества, который будет идеально сидеть, легко устанавливаться и приносить удовольствие от их использования!