



SUNEX®
T O O L S

! WARNING

Some dust created by power sanding, sawing, grinding, drilling, and other construction activities contains chemicals known to cause cancer, birth defects or other reproductive harm. Some examples of these chemicals are:

- lead from lead-based paints,
- crystalline silica from bricks and cement and other masonry products, and
- arsenic and chromium from chemically-treated lumber.

Your risk from these exposures varies, depending on how often you do this type of work. To reduce your exposure to these chemicals: work in a well ventilated area, and work with approved safety equipment, such as those dust masks that are specially designed to filter out microscopic particles.

! WARNING

- MAXIMUM RPM OF 20,000
- MAX AIR PRESSURE:
90 PSIG, 6.2 BAR
- RPM OF THE ACCESSORY
MUST EXCEED TOOL RPM



ALWAYS READ
INSTRUCTIONS
BEFORE USING
POWER TOOLS



ALWAYS WEAR
SAFETY GOGGLES



WEAR HEARING
PROTECTION



AVOID PROLONGED
EXPOSURE TO
VIBRATION

SPECIFICATIONS

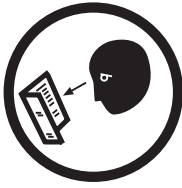
Max. Free Speed.....	20,000 RPM	Avg. Air Consumption.....	4 CFM
Collet Size (In.).....	1/4"	Length.....	6.2"
Air Inlet	1/4" NPT	Sound Level	93.6 dBA
Rec. Hose Size	3/8" I.D.	Shipping Weight.....	1.11 lbs.
Rec. Air Pressure	90 PSIG		

SX232B

1/4" DR.
ANGLE
DIE GRINDER

! WARNING

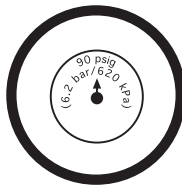
FAILURE TO OBSERVE THESE WARNINGS COULD RESULT IN INJURY



This Instruction Manual Contains Important Safety Information.

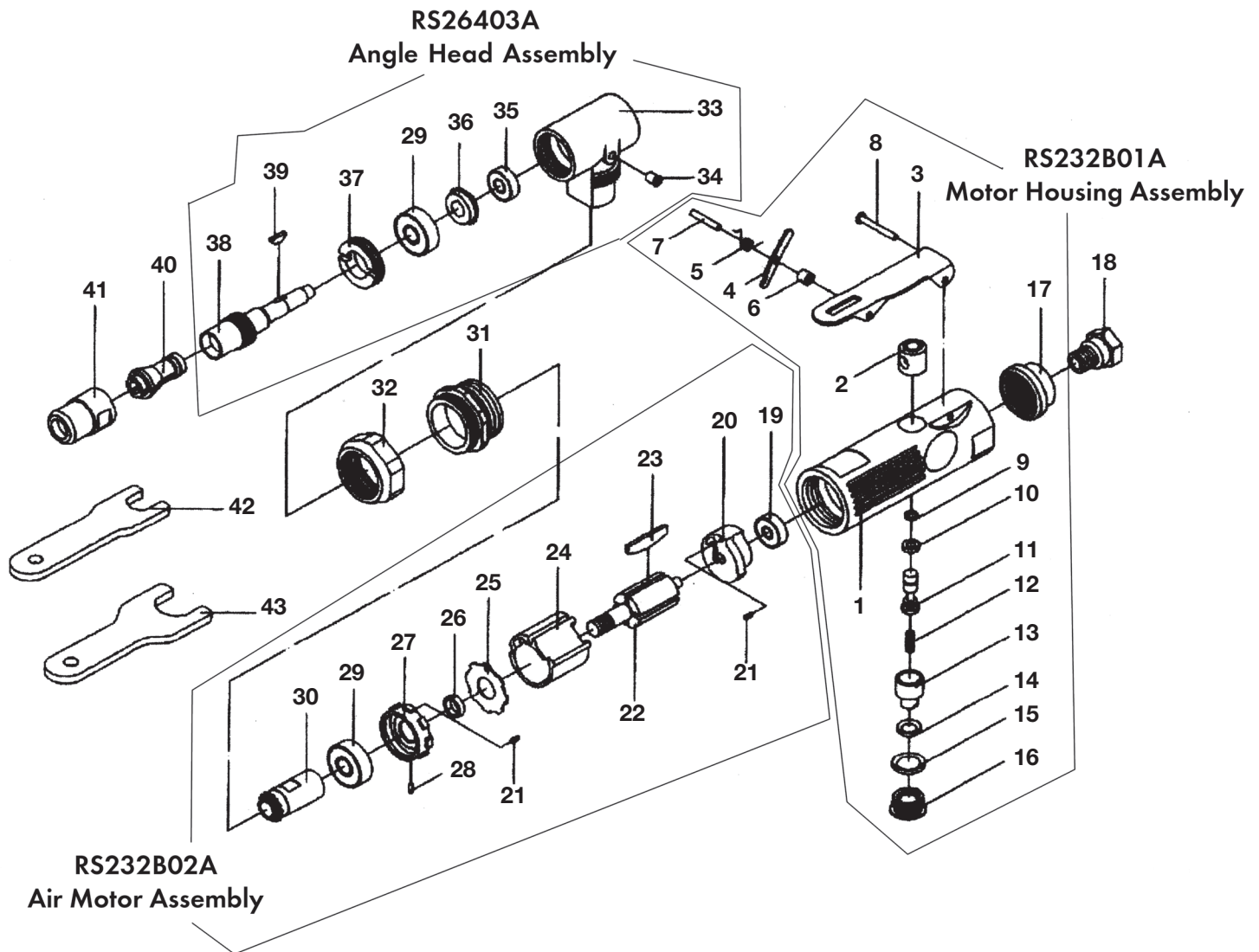
READ THIS INSTRUCTION MANUAL CAREFULLY AND UNDERSTAND ALL INFORMATION BEFORE OPERATING THIS TOOL.

- Always operate, inspect and maintain this tool in accordance with American National Standards Institute Safety Code of Portable Air Tools (ANSI B186.1) and any other applicable safety codes and regulations.
- For safety, top performance and maximum durability of parts, operate this tool at 90 psig; 6.2 bar max air pressure with 3/8" diameter air supply hose.
- Always wear impact-resistant eye and face protection when operating or performing maintenance on this tool.
- Always wear hearing protection when using this tool. High sound levels can cause permanent hearing loss. Use hearing protection as recommended by your employer or OSHA regulation.
- Keep the tool in efficient operating condition.
- Operators and maintenance personnel must be physically able to handle the bulk, weight and power of this tool.
- Compressed air can cause severe injury. Never direct air at yourself or others. Always turn off the air supply, drain hose of air pressure and detach tool from air supply before installing, removing or adjusting any accessory on this tool, or before performing any maintenance on this tool. Failure to do so could result in injury. Whip hoses can cause serious injury. Always check for damaged, frayed or loose hoses and fittings, and replace immediately. Do not use quick detach couplings at tool. See instructions for correct set-up.
- Air powered tools can vibrate during use. Vibration, repetitive motions or uncomfortable positions over extended periods of time may be harmful to your hands and arms. Discontinue use of tool if discomfort, tingling feeling or pain occurs. Seek medical advice before resuming use.

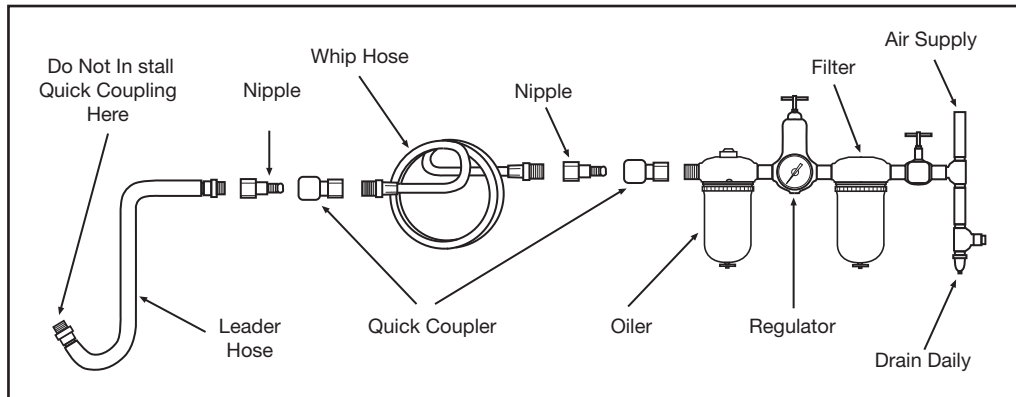


- Place the tool on the work before starting the tool. Do not point or indulge in any horseplay with this tool.
- Slipping, tripping and/or falling while operating air tools can be a major cause of serious injury or death. Be aware of excess hose left on the walking or work surface.
- Keep body working stance balanced and firm. Do not overreach when operating the tool.
- Anticipate and be alert for sudden changes in motion during start up and operation of any power tool.
- Do not carry tool by the hose. Protect the hose from sharp objects and heat.
- Tool shaft may continue to rotate briefly after throttle is released. Avoid direct contact with accessories during and after use. Gloves will reduce the risk of cuts or burns
- Keep away from rotating end of tool. Do not wear jewelry or loose clothing. Secure long hair. Scalping can occur if hair is not kept away from tool and accessories. Choking can occur if neckwear is not kept away from tool and accessories.
- Correct grinding wheel mounting is necessary to prevent injury from broken wheels. Do not use chipped or cracked grinding wheels. Grinding wheels should be a free fit on the spindle to prevent stress at the hole. Use only wheel collars that come with the grinder for mounting the grinding wheel. Flat washers or other adapters may over stress the wheel. Always use heavy paper blotter discs between the wheel collars and the grinding wheel. Tighten the wheel on the spindle to prevent spin off when the air grinder is turned off.
- Do not lubricate tools with flammable or volatile liquids such as kerosene, diesel or jet fuel.
- Do not force tool beyond its rated capacity.
- Do not remove any labels. Replace damaged labels.
- Use accessories recommended by Sunex Tools®.

SX232B: 1/4" DR ANGLE DIE GRINDER



REF. NO.	PART NO.	DESCRIPTION
1-17	RS232B01A	Motor Housing Assembly
19-30	RS232B02A	Air Motor Assembly
29, 33-38	RS26403A	Angle Head Assembly
18	RS232B18	Air Inlet
31	RS232B31	Connect Nut
32	RS26429	Clamp Nut
40	RS26437	1/4" Collet
41	RS26438	Collet Nut
42	RS26439	Wrench
43	RS26440	Wrench



Air Supply...

Tools of this class operate on a wide range of air pressures. It is recommended that air pressure of these tools measures 90 PSI at the tool while running free. Higher pressure (over 90 psig; 6.2 bar) raises performance beyond the rated capacity of the tool; which will shorten tool life because of faster wear and could cause injury.

Always use clean, dry air. Dust, corrosive fumes and/or water in the air line will cause damage to the tool. Drain the air tank daily. Clean the air inlet filter screen on a weekly schedule. The recommended connection procedure can be viewed in the above figure.

The air inlet used for connecting air supply, has standard 1/4" NPT. Line pressure should be increased to compensate for unusually long air hoses (over 25 feet). Minimum hose diameter should be 3/8" I.D. and fittings should have the same inside dimensions and be tightly secured.

Lubrication...

Lubricate the air motor daily with quality air tool oil. If no air line oiler is used, run a half ounce of oil through the tool. The oil can be inserted into the tool air inlet or into the hose at the nearest connection to the air supply, then run the tool. The amount of oil to be used is 1/2 oz. Overfilling will cause a reduction in the power of the tool.

Other factors outside the tool may cause loss of power or erratic action. Reduced compressor output, excessive drain on the air line, moisture or restrictions in air pipes or the use of hose connections of improper size or poor condition may reduce air supply. Grit or gum deposits in the tool may cut power and may be corrected by cleaning the air strainer and flushing out the tool with gum solvent oil or an equal mixture of SAE #10 oil and kerosene. If outside conditions are in order and the tool continues erratic action or low power, disconnect tool from hose and take tool to your nearest authorized service center.

Operation...

When using the grinder, be careful not to exert excessive force. Too much force may be hazardous if it causes the cutting tool spindle to bend or break.

The burning of the work piece or excessive speed reduction indicates too much force being applied. Changing to a free cutting tool may be better for the desired rate of speed and stock removal.

Avoid hazardous condition by making sure there is sufficient gripping force on the spindle of the cutting tool by placing the spindle 7/16" or more inside the collet.

Limited Warranty...

SUNEX INTERNATIONAL, INC. WARRANTS TO ITS CUSTOMERS THAT THE COMPANY'S SUNEX TOOLS® BRANDED PRODUCTS ARE FREE FROM DEFECTS IN WORKMANSHIP AND MATERIALS.

Sunex International, Inc. will repair or replace its Sunex Tools® branded products which fail to give satisfactory service due to defective workmanship or materials, based upon the terms and conditions of the following described warranty plans attributed to that specific product. This product carries a ONE-YEAR warranty. During this warranty period, Sunex Tools® will repair or replace at our option any part or unit which proves to be defective in material or workmanship.

Other important warranty information...

This warranty does not cover damage to equipment or tools arising from alteration, abuse, misuse, damage and does not cover any repairs or replacement made by anyone other than Sunex Tools® or its authorized warranty service centers. The foregoing obligation is Sunex Tools' sole liability under this or any implied warranty and under no circumstances shall we be liable for any incidental or consequential damages.

Note: Some states do not allow the exclusion or limitation of incidental or consequential damages, so the above limitation or exclusion may not apply to you. Return equipment or parts to Sunex Tools®, or an authorized warranty service center, transportation prepaid. Be certain to include your name and address, evidence of the purchase date, and description of the suspected defect.

If you have any questions about warranty service, please write to Sunex Tools®. This warranty gives you specific legal rights and you may also have other rights which vary from state to state. Repair kits and replacement parts are available for many of Sunex Tools® products regardless of whether or not the product is still covered by a warranty plan.

Shipping Address: Sunex Tools® • 315 Hawkins Rd. • Travelers Rest, SC 29690

Mailing Address: Sunex Tools® • P.O. Box 4215 • Greenville, SC 29608



SUNEX®
T O O L S

⚠️ ADVERTENCIA

Lijar, cortar, esmerilar, taladrar y otras actividades propias de las obras en construcción, con equipo neumático pudieran crearse ciertos polvos identificados como causantes de cáncer, defectos en el nacimiento u otras lesiones en los órganos reproductores. Entre algunos de los ejemplos de estos productos químicos están:

- El plomo en las pinturas con base de plomo,
- Sílice cristalina en los ladrillos y cemento así como en otros productos de albañilería,
- Arsénico y cromo proveniente de la madera tratada con productos químicos.

Los peligros al exponerse a estos productos varía, dependiendo de qué tan frecuentemente se hagan esos tipos de trabajos. Si desea disminuir su exposición a estos productos químicos: trabaje en un lugar con buena ventilación y hágalo con el equipo de seguridad aprobado, como lo son las mascarillas cubrepolvo que fueron diseñadas especialmente para filtrar las partículas microscópicas.

⚠️ ADVERTENCIA

- RPM MÁXIMAS DE 20,000
- MÁXIMA PRESIÓN DE AIRE: 90 PSIG, 6.2 BAR
- LAS RPM DEL ACCESORIO DEBERÁN EXCEDER LAS RPM DE LA HERRAMIENTA



LEA SIEMPRE LAS INSTRUCCIONES ANTES DE USAR HERRAMIENTAS NEUMÁTICAS.



USE SIEMPRE GAFAS DE SEGURIDAD.



USE PROTECCIÓN PARA LOS OÍDOS.



EVITE EXPONERSE PROLONGADAMENTE A LAS VIBRACIONES

ESPECIFICACIONES

Velocidad libre máx.....20,000 RPM	Consumo promedio de aire..... 4 CFM
Tamaño del collar (pulg.)..... 1/4	Longitud..... 6.2 pulg.
Admisión de aire..... 1/4 pulg. NPT	Nivel de presión sonora.....93 dBA
Tamaño de manguera recomendado.....3/8 pulg. I.D.	Peso..... 1.11 lbs.
Presión de aire recomendada.....90 PSIG	

SX232B
ESMERILADORA
ANGULAR
DE TROQUEL
ENCAJE 1/4"

! ADVERTENCIA

OMITIR RESPETAR ESTAS ADVERTENCIAS PUDIERA DAR COMO RESULTADO LESIONARSE.



Este manual instructivo contiene información importante relacionada con su seguridad.

LEA CUIDADOSAMENTE ESTE MANUAL INSTRUCTIVO Y ENTIENDA TODA LA INFORMACIÓN ANTES DE OPERAR ESTA HERRAMIENTA

- Opere, inspeccione y mantenga siempre esta herramienta de acuerdo con el Código de Seguridad del Instituto Americano de Estándares Nacionales para las Herramientas Portátiles Neumáticas (ANSI B186.1) y cualquier otro código o regulación aplicables.

- Por seguridad, desempeño superior y durabilidad máxima de las refacciones, opere esta herramienta a la máxima presión de aire al 90 psig; 6.2 barg. con una manguera de alimentación de aire de 3/8" en diámetro.

- Al operar o al realizar el mantenimiento de esta herramienta, lleve siempre la protección de ojos y cara resistentes al impacto.

- Al usar esta herramienta, lleve siempre protección para los oídos. Los altos niveles de ruido pueden ocasionar la pérdida permanente del oído. Use protección para los oídos según lo recomendado por su empleador o regulación OSHA.

- Mantenga esta herramienta en condición eficiente de operación.

- Los operadores y personal de mantenimiento deben poder físicamente manejar el volumen, peso y potencia de esta herramienta.

- El aire comprimido puede ocasionar lesiones serias. Nunca dirija el aire hacia usted ni a otros. Siempre apague la alimentación de aire, vacíe toda la presión de aire de la manguera y desconecte la herramienta del suministro de aire antes de instalar, quitar o ajustar cualquier pieza o accesorio de esta herramienta, o antes de realizar cualquier mantenimiento de ella. Caso omiso en hacerlo podría ocasionar alguna lesión. Las mangueras de látigo pueden ocasionar heridas serias. Siempre revise las mangueras y herrajes por daños, deshilachas o solturas, y si es necesario, repóngalos inmediatamente. No opere ninguna herramienta dañada ni deteriorada. No use los acoplamientos de separación rápida con la herramienta. Vea las instrucciones para la instalación correcta.

- Las herramientas neumáticas pueden vibrar durante su uso. Si uno está expuesto a las vibraciones, movimientos repetitivos o posturas incómodas por períodos extendidos de tiempo durante el uso, esto puede dañar a sus manos y brazos. Suspenda el uso de la herramienta si usted experimenta molestias, hormigueo o dolor. Pida alguna asistencia médica antes de continuar el uso de la herramienta.



- Coloque la herramienta sobre el trabajo antes de prenderla. No la apunte ni haga payasadas con esta herramienta.

- Resbalarse, tropezarse y/o caerse durante la operación de herramientas neumáticas puede ser una causa mayor de lesión seria o la muerte. Sea consciente de la manguera excedente, dejada por la superficie para caminar o trabajar.

- Mantenga balanceada y firme la postura corporal de trabajo. No se extra limite al operar esta herramienta.

- Anticipe y sea alerta por cambios repentinos de movimiento durante el arranque inicial y operación de cualquier herramienta neumática.

- No lleve la herramienta por la manguera. Proteja la manguera de objetos afilados y del calor.

- El eje de la herramienta puede seguir rotando brevemente después de que se libere la válvula reguladora. Evite el contacto directo con los accesorios durante y después del uso. Los guantes reducirán el riesgo de alguna cortada o quemadura.

- Manténgase lejos del extremo rotador de la herramienta. No lleve puesto ni joyería ni ropa suelta. Fije el pelo largo. Se puede arrancar el cabello si no se lo mantenga a distancia de la herramienta y accesorios. Mantenga a distancia de la herramienta y de los accesorios los accesorios del cuello para evitar el ahogamiento.

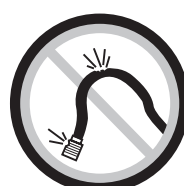
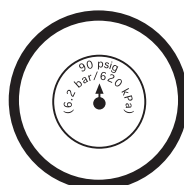
- El montaje adecuado del disco de esmeril es necesario para prevenir las lesiones ocasionadas por los discos rotos. No use los discos de esmeril agrietados ni desconchados. Los discos de esmeril deben caber libremente en el árbol para prevenir estrés en el agujero. Use sólo los collarines de esmeril que vienen con el amolador para el montaje del disco de esmeril. Las arandelas planas u otros adaptadores pueden poner presión excesiva sobre el disco. Siempre use discos de papel secante pesado entre los collarines de esmeril y el disco de esmeril. Apriete el disco en el árbol para prevenir la proyección de fragmentos volantes al momento de apagar el amolador neumático.

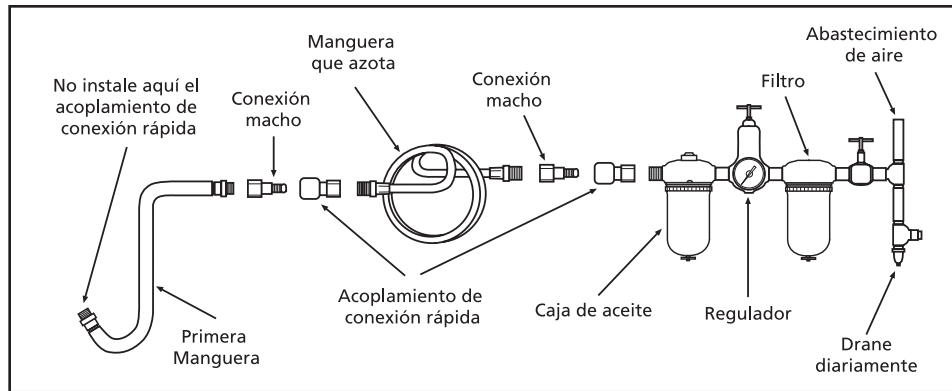
- No lubrique las herramientas con soluciones inflamables ni volátiles, tales como el queroseno, el gasóleo ni el combustible para aviones.

- Nunca haga que la herramienta vaya cortando más rápido o por material de tamiz más pesado de lo de su capacidad nominal.

- No quite ninguna etiqueta. Reponga las etiquetas dañadas.

- Utilice los accesorios recomendadas por Sunex Tools®.





Abasto de aire...

Las herramientas de esta clase operan en una amplia gama de presiones neumáticas. Se recomienda que la presión neumática para esta clase de herramientas mida 90 psig en la herramienta mientras la herramienta funciona sin carga. La presión neumática más elevada (más de 90 psig, 6.2 barios) eleva su rendimiento operativo más allá de la capacidad calculada de la herramienta y esto acortará la vida útil de la herramienta debido al desgaste más rápido, además de la posibilidad de sufrir una lesión. Utilice siempre aire comprimido limpio y seco.

El polvo, los humos corrosivos y/o el agua en la tubería del aire pueden causarle daños a la herramienta. Vacía diariamente el tanque del aire comprimido. Limpie la malla del filtro de entrada de aire una vez por semana. El procedimiento recomendado de conexión puede observarse en la figura anterior.

La entrada del aire para conectar el abasto de aire es de 1/4" NPT estándar. La presión en la tubería deberá incrementarse como medio de compensación cuando se utilicen mangueras largas más allá de lo común (más de 25 pies). El diámetro interior mínimo de la manguera deberá ser de 3/8" y sus accesorios deberán tener las mismas dimensiones interiores y además estar firmemente apretados.

Lubricación...

Lubrique diariamente el motor neumático con aceite de calidad para herramientas neumáticas. Si no se usa algún engrasador de conducto de aire, deje correr una media onza de aceite por la herramienta. El aceite puede ser introducido por la entrada de aire de la herramienta o por la manguera en la conexión más cercana al suministro de aire, luego prenda y dejar correr la herramienta. Sobrellenarla con lubricante

puede causar una disminución de la potencia de la herramienta.

Factores ajenos a la herramienta pueden ocasionar la pérdida de potencia o alguna acción irregular. La salida reducida del compresor, la purga excesiva de la línea de aire, la humedad, o restricciones en los tubos de aire o el uso de conexiones de manguera del tamaño inadecuado o en malas condiciones puede reducir el suministro de aire. Depósitos de arena o goma en la herramienta pueden cortar la potencia y puede corregirse al limpiar el colador de aire y al purgar la herramienta con aceite de solvente de goma o con una mezcla equivalente de aceite SAE #10 y keroseno. Si las condiciones externas son adecuadas y la herramienta continúa la acción irregular o de baja potencia, desconecte la herramienta de la manguera y lleve la herramienta al centro de servicio autorizado más cercano.

Operación...

Al momento de usar la esmeriladora, tenga cuidado de no ejercer fuerza excesiva. Una fuerza excesiva puede ser peligrosa si es que ocasione que el eje de la herramienta de corte se doble o que se rompa.

Quemaduras en la pieza de trabajo o una reducción excesiva de velocidad indican que se está aplicando demasiado fuerza. Puede ser recomendable que se cambie a una herramienta de corte libre para lograr la velocidad deseada y la extracción del producto.

Evite las condiciones peligrosas al asegurar que haya suficiente fuerza de agarre en el eje de la herramienta de corte, al colocar el eje un 7/16" ó más dentro de la pinza.

GARANTÍA LIMITADA

SUNEX INTERNATIONAL, INC., LE GARANTIZA A SUS CLIENTES QUE LAS HERRAMIENTAS Y PRODUCTOS CON LA MARCA DE LA EMPRESA SUNEX TOOLS® NO CONTIENEN DEFECTOS EN SU MANO DE OBRA NI MATERIAS PRIMAS.

Sunex International, Inc., reparará o sustituirá sus productos con la marca Sunex Tools® que reflejen fallas en el funcionamiento satisfactorio debido a que la mano de obra o las materias primas estén defectuosas, tomando como base las cláusulas y condiciones de los planes de garantía descritos a continuación y asignados a ese producto específico. Este producto tiene una garantía de UN AÑO. Durante ese periodo de garantía, Sunex Tools® reparará o sustituirá, como así opte por hacerlo, cualquier componente o unidad que se compruebe tener defectos en su materia prima o mano de obra.

Otra importante información de la garantía...

Esta garantía no cubre ningún daño al equipo o herramientas, si este surge como resultado de su alteración, abuso, o mal uso o daños ni tampoco cubre las reparaciones o reposiciones hechas por cualquier persona ajena a los centros de servicio de garantía autorizados y que no sean de Sunex Tools®. La obligación antes mencionada queda bajo la responsabilidad exclusiva de Sunex Tools® según se menciona o de cualquier garantía implícita y bajo ninguna circunstancia quedará bajo su responsabilidad cualquier garantía implícita ya bajo ninguna circunstancia quedará bajo su responsabilidad cualquier daño incidental o consecuencial.

Note: Algunos estados no permiten la exclusión o limitación de los daños incidentales o consecuenciales, por lo tanto la limitación o exclusión arriba mencionada quizá no pudiera serle pertinente a usted. Devuelva el equipo o componentes a Sunex Tools®, un centro de servicio de garantía autorizado, con efflete pagado. Asegúrese haber incluido su nombre y dirección, la evidencia de la fecha de adquisición y la descripción del defecto que se sospeche tener.

Si tiene alguna duda relacionada con el servicio de garantía, por favor escríbale a Sunex Tools®. Esta garantía le concede derechos jurídicos específicos y quizá otros derechos que varían de un estado a otro, Sunex Tools® tiene a su disposición los juegos de reparación y refacciones de repuesto para muchos de sus productos, sin importar si el producto continúe o no bajo el plan de la garantía.

DIRECCIÓN A EMBARCARSE: Sunex Tools® • 315 Hawkins Rd. • Travelers Rest, South Carolina 29690

DIRECCIÓN DE CORREOS: Sunex Tools® • P.O. Box 4215 • Greenville, South Carolina 29608



SUNEX[®]
T O O L S

⚠️ AVERTISSEMENT

Certains types de poussières produites par le sablage, le sciage, le meulage et d'autres activités de construction contiennent des produits chimiques cancérigènes, qui causent des anomalies congénitales ou d'autres dangers pour la reproduction. Parmi ces produits chimiques on compte :

- le plomb des peintures à base de plomb,
- la silice cristalline des briques et du ciment et d'autres produits de maçonnerie, et
- l'arsenic et le chrome du bois traité chimiquement.

Les risques associés à ces expositions varient selon la fréquence et le type de travail. Afin de réduire votre exposition à ces produits chimiques : travailler dans un endroit bien ventilé, avec de l'équipement de sécurité approuvé, comme des masques antipoussières conçus spécialement pour filtrer les particules microscopiques.

⚠️ AVERTISSEMENT

- MAXIMUM de 20000 tr/min
- PRESSION D'AIR MAXIMALE : 90 PSIG, 6,2 BAR
- LE NOMBRE DE tr/min D'UN ACCESSOIRE DOIT DÉPASSER LE NOMBRE DE tr/min DE L'OUTIL



LEA SIEMPRE LAS INSTRUCCIONES ANTES DE USAR HERRAMIENTAS NEUMÁTICAS.



USE SIEMPRE GAFAS DE SEGURIDAD.



USE PROTECCIÓN PARA LOS OÍDOS.



EVITE EXPONERSE PROLONGADAMENTE A LAS VIBRACIONES

SPÉCIFICATIONS

Vitesse Max. à vide 20000 tr/min	Consommation d'air moyenne 4 CFM
Dimension de la pince 1/4 po	Longueur 6.2 po
Entrée d'air 1/4 po NPT	Niveau sonore 93.6 dBA
Dimension de boyau recommandée 3/8 po I.D.	Poids 1,11 lbs
Pression d'air recommandée 90 PSIG	

SX232B
MEULEUSE
À MATRICE
ANGULAIRE À
ENTRAÎNEMENT
1/4"

! AVERTISSEMENT

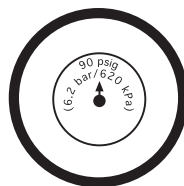
NÉGLIGER D'OBSERVER CES AVERTISSEMENTS PEUT ENTRAÎNER DES BLESSURES



LE PRÉSENT MANUEL D'INSTRUCTIONS CONTIENT DES RENSEIGNEMENTS IMPORTANTS POUR LA SÉCURITÉ.

LISEZ LE PRÉSENT MANUEL D'INSTRUCTIONS SOIGNEUSEMENT ET COMPRENEZ BIEN TOUS LES RENSEIGNEMENTS AVANT D'UTILISER CET OUTIL.

- Utilisez, inspectez et entretenez cet outil conformément au document American National Standards Institute Safety Code of Portable Air Tools (ANSI B186.1) et tout autre code et règlement de sécurité applicable.



- Pour la sécurité, un rendement supérieur et un maximum de durabilité des pièces, faites fonctionner cet outil à 90 lb/po2 6,2 bars de pression d'air maximale avec un tuyau d'air de 3/8 po de diamètre.



- Portez toujours des lunettes résistant aux impacts et une protection faciale quand vous utilisez ou entretenez cet outil.



- Portez toujours une protection des oreilles quand vous utilisez cet outil. Les bruits forts peuvent entraîner une perte permanente de l'ouïe. Utilisez la protection des oreilles recommandée par votre employeur ou le règlement de l'OSHA.

- Gardez l'outil en bon état de fonctionnement.

- Le personnel qui utilise ou entretient l'outil doit être physiquement capable de le manipuler compte tenu de sa grosseur, de son poids et de sa puissance.

- L'air comprimé peut causer de graves blessures. Évitez de diriger le jet d'air vers vous ou vers d'autres personnes. Avant d'installer, de retirer ou d'ajuster une pièce ou un accessoire, ou de faire l'entretien de l'outil, assurez-vous de toujours fermer la source d'alimentation en air, de purger l'air du boyau et de débrancher l'outil de sa source d'alimentation. Une négligence sur ce plan pourrait causer des blessures. Les tuyaux souples peuvent causer de graves blessures. Vérifiez toujours les boyaux et les raccords et remplacez-les s'ils sont endommagés, fissurés ou lâches. Évitez d'utiliser un outil endommagé ou usé. Évitez d'utiliser des raccords rapides avec cet outil. Pour installer correctement l'outil, consulter les directives.

- Les outils pneumatiques peuvent vibrer pendant l'utilisation. Une exposition prolongée aux vibrations, les mouvements répétitifs, ou une posture inconfortable lors de l'utilisation peuvent être nuisibles pour vos mains et vos bras. Arrêtez d'utiliser l'outil en cas d'inconfort ou si vous ressentez des picotements ou de la douleur. Consultez un médecin avant de recommencer à utiliser l'outil.



- Avant de mettre l'outil en marche, placez-le sur la surface de travail. Ne le pointer pas ou ne vous livrez pas à des jeux avec cet outil.

- Une glissade, un trébuchage et/ou une chute lors de l'utilisation d'outils pneumatiques peut causer de sérieuses blessures ou la mort. Prenez garde aux boyaux qui traînent par terre dans l'aire de travail.

- Votre posture doit être stable. Évitez de travailler à bout de bras.

- Calculez vos mouvements et prenez garde aux changements brusques de position quand vous utilisez un outil électrique.

- Ne tenez pas l'outil par le boyau d'alimentation. Protégez le boyau des objets tranchants et de la chaleur.

- La tige de l'outil peut continuer à tourner brièvement après le relâchement de la détente. Évitez tout contact direct avec les accessoires pendant ou après l'utilisation. Le port de gants réduit les risques de coupures ou de brûlures.

- L'arbre de l'outil continue de tourner brièvement quand la gâchette est lâchée. Évitez le contact direct avec les accessoires durant et après l'utilisation. Les gants réduisent le risque de coupures et de brûlures.

- Il est nécessaire de corriger le montage de la meule pour prévenir les blessures qui pourraient survenir à cause de meules endommagées. Ne pas utiliser de meules émoussées ou craquées. Les meules devraient être bien ajustées sur l'axe afin de prévenir la contrainte au niveau de l'orifice. N'utiliser que des colliers de roue qui sont fournis avec la rectifieuse à des fins de montage sur cette dernière. Les rondelles plates ou d'autres adaptateurs peuvent produire un dépassement de contrainte sur la roue. Toujours utiliser des disques buvards en véritable papier entre les colliers de roue et la meule. Serrer la roue sur l'axe afin d'éviter qu'elle tourne dans le vide lorsque la rectifieuse pneumatique ne fonctionne pas.

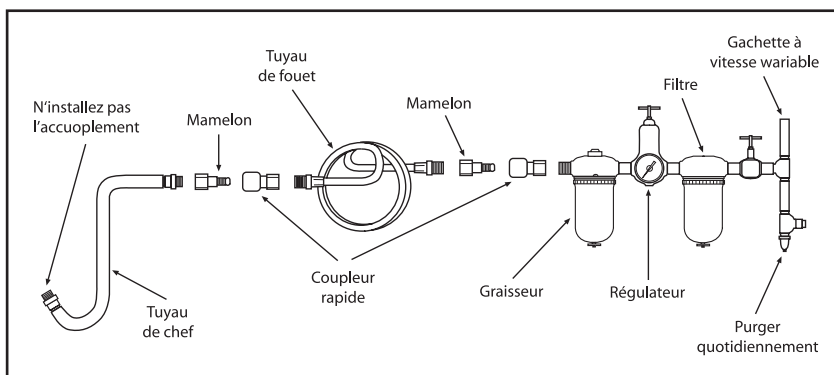
- Ne lubrifiez pas les outils avec des produits inflammables ou volatiles comme le kérosène, le carburant diesel ou le carburant aviation.

- Ne forcez jamais l'outil à couper plus rapidement ou à travers du matériel d'une épaisseur plus grande que la capacité indiqué.

- N'enlevez pas les étiquettes. Remplacez les étiquettes endommagées.

- Utilice los accesorios recomendadas por Sunex Tools®.

Instructions d'utilisation • Avertissements • Liste des pièces



Alimentation en air...

Les outils de cette catégorie fonctionnent sur une grande plage de pressions d'air. Il est recommandé que la pression d'air de ces outils mesure 6,2 bars (90 PSI) lorsque l'outil fonctionne en régime libre. Une pression supérieure à 6,2 bars (90 psig) accroît la performance au-delà de la capacité nominale de l'outil, ce qui réduit sa durée de vie utile étant donné que les pièces s'usent plus rapidement, et ce qui peut entraîner des blessures.

Toujours utiliser de l'air propre et sec. La poussière, les fumées corrosives et / ou de l'eau dans la conduite d'air endommage l'outil. Purger le réservoir d'air quotidiennement. Nettoyez l'écran du filtre d'admission d'air toutes les semaines. La figure ci-dessus présente la procédure de connexion recommandée.

L'entrée d'air utilisée pour connecter l'alimentation en air est munie d'un élément standard de 1/4 NPT. Augmenter la pression de la conduite pour compenser une longueur de flexible supérieure à 7,6 m (25 pi). Le diamètre intérieur minimal du flexible doit être de 3/8 po et le raccord doit être de mêmes dimensions et être fixé fermement.

Lubrification...

Lubrifiez le moteur pneumatique quotidiennement avec une huile pour outil pneumatique de qualité. Si vous n'utilisez pas d'huile pour la conduite d'air, faites passer une demi-once d'huile dans l'outil. Vous pouvez mettre de l'huile dans le trou d'entrée d'air ou dans le tuyau se trouvant le plus près de la connexion d'alimentation d'air et ensuite faire fonctionner l'outil. Une quantité excessive d'huile réduit la puissance de l'outil.

D'autres facteurs en dehors de l'outil peuvent causer la perte de puissance ou une action erratique. Le rendement réduit du compresseur, le drainage excessif de la conduite d'air, l'humidité, des restrictions dans les conduites d'air ou l'utilisation de raccords de boyau de dimension inexacte ou en mauvaise condition peuvent réduire l'alimentation en air. Les dépôts de grain ou de gomme dans l'outil peuvent couper la puissance et peuvent être corrigés en nettoyant le tamis d'air et en rinçant l'outil avec de l'huile dissolvante de gomme ou un mélange équivalent de pétrole et de kérosène SAE #10. Si les conditions extérieures sont respectées et que l'outil continue de démontrer une action erratique ou une puissance faible, débranchez l'outil du tuyau et apportez l'outil à votre centre de service autorisé le plus près.

Fonctionnement...

En utilisant la meuleuse, faites attention de ne pas exercer une force excessive. Une force excessive peut être dangereuse si elle fait plier ou casser l'axe de l'outil de coupe.

La brûlure de la pièce de travail ou la réduction excessive de la vitesse indique que trop de force est appliquée. Le changement pour un outil de décolletage peut s'avérer meilleur pour le rapport de vitesse désiré et le retrait du matériel.

Évitez les conditions dangereuses en vous assurant qu'il y a suffisamment de force de serrage sur l'axe de l'outil de coupe en plaçant l'axe à 7/16" ou plus à l'intérieur de la bague de serrage.

Garantie limitée...

SUNEX INTERNATIONAL, INC. GARANTIT À SES CLIENTS QUE LES OUTILS DE MARQUE SUNEX TOOLS SONT EXEMPTS DE DÉFAUTS DE MAIN D'ŒUVRE ET DE MATÉRIAU

Sunex International, Inc. réparera ou remplacera ses outils de marque Sunex Tools® qui ne donnent pas un service satisfaisant à cause d'un défaut de main d'œuvre ou de matériel, selon les termes et conditions décrits ci-dessous dans les plans de garantie correspondant à ce produit spécifique. Ce produit a une garantie de UN AN. Pendant la période de garantie, Sunex Tools® réparera ou remplacera, à sa seule discrétion, toute pièce ou tout appareil dont il a été déterminé qu'il comporte un défaut de matériel ou de main d'œuvre.

Autres informations importantes sur la garantie...

Cette garantie ne couvre pas les dommages à de l'équipement ou à des outils modifiés, sujets à des abus ou à une utilisation incorrecte, ou encore endommagés; elle ne couvre pas les réparations ou le remplacement effectué par quiconque autre que Sunex Tools® ou ses centres de services de garantie autorisés. L'obligation qui précède constitue la seule responsabilité de Sunex Tools® en vertu de cette garantie ou de toute garantie implicite; et en aucun cas Sunex Tools® ne pourra être responsable pour des dommages indirects ou consécutifs.

Remarque : Certaines juridictions ne permettent pas l'exclusion ou la limitation des dommages indirects ou consécutifs; la limitation ou l'exclusion ci-dessus pourrait donc ne pas s'appliquer à votre cas. Retourner l'équipement ou les pièces à Sunex Tools®, ou à un centre de service de garantie autorisé, port prépayé. S'assurer d'inclure votre nom, votre adresse, une preuve de la date d'achat et la description de la défaillance présumée. Veuillez adresser par écrit toutes vos questions sur le service de garantie à Sunex Tools®. Cette garantie donne à l'acheteur des droits juridiques spécifiques ainsi que certains autres droits qui peuvent varier selon la juridiction. Les trousse de réparation et de remplacement sont disponibles pour plusieurs produits Sunex Tools®, peu importe si le produit est encore sous garantie.

Adresse d'expédition : Sunex Tools® • 315 Hawkins Rd. • Travelers Rest, SC 29690

Adresse postale : Sunex Tools® • P.O. Box 4215 • Greenville, SC 29608